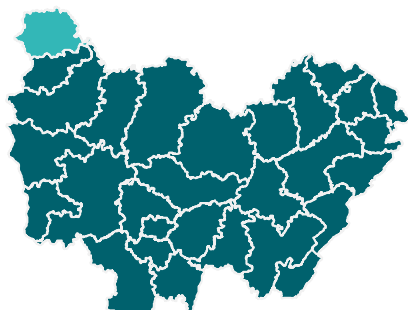




STATISTIQUES ET INDICATEURS

REGARD SUR ... LE BASSIN D'EMPLOI DE SENS AU 2ÈME TRIMESTRE 2024



Un bassin limitrophe, jeune et fortement industrialisé présentant un chômage élevé en partie importé d'île de France

Le bassin de Sens représente 20,9% du territoire départemental (1 549 km² sur les 7 427 du département) et recense 109 802 habitants, soit 32,9% de la population icaunaise. Il possède 8 cantons pour 98 communes.

SOMMAIRE

- p.2 Population
- p.5 Demande d'emploi
- p.8 Offre d'emploi
- p.10 Graphe des métiers
- p.11 Taux de chômage
- p.11 Emploi intérimaire
- p.12 Emploi salarié
- p.13 Déclarations préalables à l'embauche
- p.14 Besoins en main d'œuvre
- p.15 Cantons

Le bassin de Sens est faiblement peuplé (71 hab./km²) et sa pyramide des âges est proche de celle de la région. Il gagne des habitants en raison d'un solde migratoire excédentaire.

Le taux d'activité est supérieur à la moyenne régionale tandis que le taux d'emploi est inférieur à celui de la région. Un vieillissement des actifs est observée entre 2015 et 2021 (30% de 50 ans ou plus contre 28% six ans plus tôt).

La commune de Sens regroupe 25% de la population du bassin.

Le nombre de demandeurs d'emploi en fin de mois (DEFM) inscrits en catégorie A augmente sur un an (+2% contre +3% en Bourgogne-Franche-Comté), de même pour ceux inscrits en catégories ABC (+1% comme dans la région).

Le nombre d'offres d'emploi enregistrées sur 12 mois glissants est en baisse de 22% (contre -1% en Bourgogne-Franche-Comté). Une part plus importante qu'en région est observée pour les offres d'emploi temporaire (46% contre 34%) au contraire des offres d'emploi occasionnel (2% contre 5%) et durable (52% contre 60%).

Avec 7,6% au 1er trimestre 2024, le taux de chômage est supérieur à celui de l'Yonne (7,3%) et à celui de la région (6,6%). Il est stable sur le trimestre et augmente de 0,6 point sur un an (contre +0,1 point et +0,6 point au niveau départemental et +0,1 point et +0,4 point au niveau régional).

Plus de 20 800 déclarations préalables à l'embauche (DPAE) sont enregistrées au 2ème trimestre 2024, soit une baisse de 2% par rapport au même trimestre un an plus tôt.

Au niveau des effectifs salariés, le secteur des services est moins représenté (47% contre 51% dans la région) au profit de celui de l'industrie (26% contre 23%). L'emploi salarié affiche une baisse de 1% dans le bassin au 1er trimestre 2024, contre une stabilité en Bourgogne-Franche-Comté.

Dans l'enquête BMO 2024, la part des projets de recrutements saisonniers est inférieure à celle de la région (23% contre 30%), tandis que celle des recrutements jugés difficiles est la même (56%).

Population

Structure de la population totale

Un bassin d'emploi fortement peuplé

Le bassin de Sens compte 109 802 habitants au dernier recensement de la population (2021), ce qui représente 32,9% de la population de l'Yonne. La densité de population (71 hab./km²) est plus forte que la moyenne du département (45 hab./km²) et de la région (59 hab./km²).

Tableau 1
RÉPARTITION DE LA POPULATION TOTALE PAR SEXE ET ÂGE EN 2021

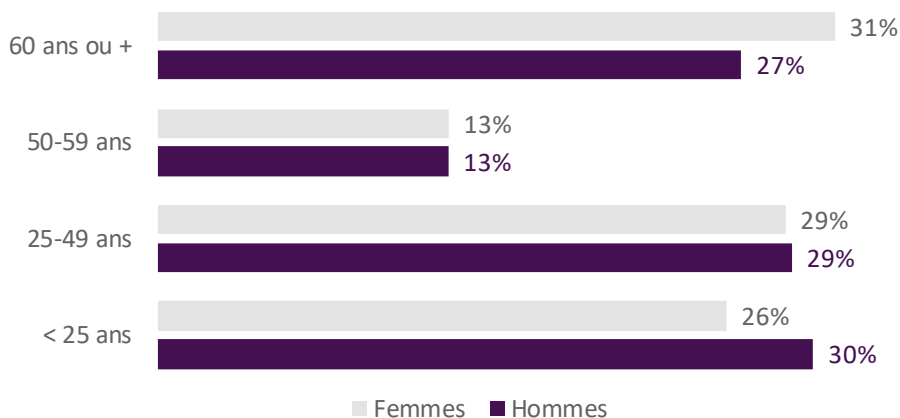
	Sens		Yonne	BFC
Population totale	109 802		333 385	2 800 194
Hommes	53 350	49%	49%	49%
Femmes	56 452	51%	51%	51%
< 25 ans	30 993	28%	26%	28%
25-49 ans	31 994	29%	28%	29%
50-59 ans	14 767	13%	14%	13%
60 ans ou +	32 049	29%	32%	30%
Densité (hab./km²)	71		45	59

Source : Insee, Recensement de la population. Calculs : France Travail

Une population qui vieillit

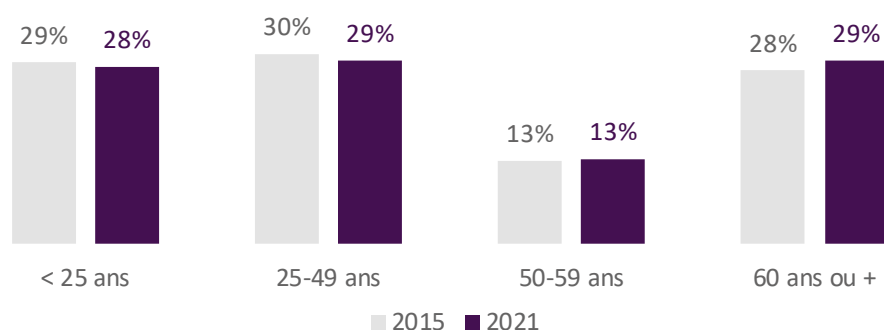
La structure de la population du bassin est similaire à celle de la région. En 2021, 28% ont moins de 25 ans et 29% ont 60 ans ou plus. Entre 2015 et 2021, la population vieillit. En effet, la proportion des 60 ans ou plus augmente de 1 point.

Graphique 1
RÉPARTITION DE LA POPULATION TOTALE PAR SEXE ET ÂGE EN 2021



Source : Insee, Recensement de la population. Calculs : France Travail

Graphique 2
RÉPARTITION DE LA POPULATION TOTALE PAR ÂGE EN 2015 ET 2021



Source : Insee, Recensement de la population. Calculs : France Travail

Évolution de la population totale

Hausse de la population sur la période récente

Entre 2015 et 2021, la population progresse de 0,5%, en raison d'un solde migratoire excédentaire.

Tableau 2

ÉVOLUTION DE LA POPULATION TOTALE ENTRE 2015 ET 2021

	Sens	Yonne	BFC
Taux de variation annuelle (en %)	+0,09	-0,37	-0,12
dû au solde migratoire (en %)	+0,15	-0,09	-0,01
dû au solde naturel (en %)	-0,06	-0,28	-0,12

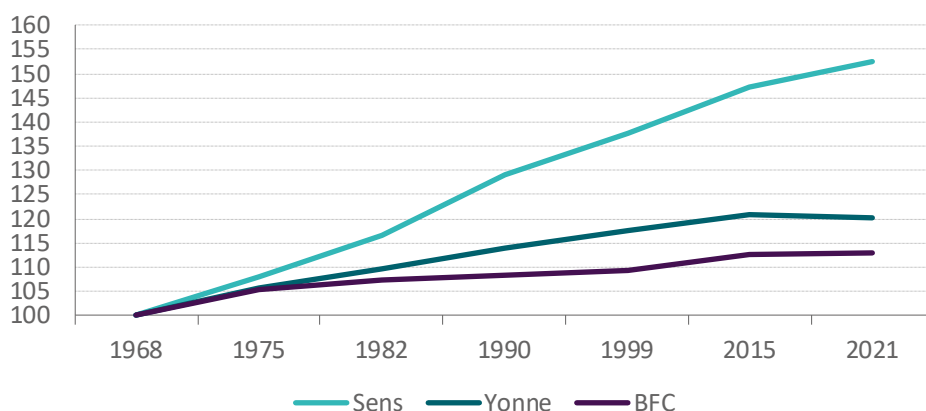
Guide de lecture : les données en vert correspondent à une valeur plus favorable que celle observée au niveau régional, en rouge celle moins favorable qu'au niveau régional
Source : Insee, Recensement de la population. Calculs : France Travail

Une plus forte progression sur le long terme

La population progresse de 53% depuis 1968 contre une hausse de 20% dans l'Yonne et de 13% en Bourgogne-Franche-Comté.

Graphique 3

ÉVOLUTION DE LA POPULATION TOTALE DEPUIS 1968



Guide de lecture : Base 100 en 1968

Source : Insee, Recensement de la population. Calculs : France Travail

Structure de la population active (âgée de 15 à 64 ans)

Des taux d'activité et d'emploi proches de ceux de la région

76% de la population des 15-64 ans sont des actifs (actifs occupés et chômeurs), 66% sont en emploi (population active occupée). Les femmes représentent 49% des actifs contre 51% de l'ensemble de la population.

Une population active plus jeune qu'en région

Par rapport à la région, la population active du bassin est plus jeune : 60% de 25-49 ans (contre 58%) et 4% de 60 ans ou plus (contre 5%). Entre 2015 et 2021, la population active vieillit. En effet, la proportion des 50 ans ou plus augmente de 2 points.

Tableau 3

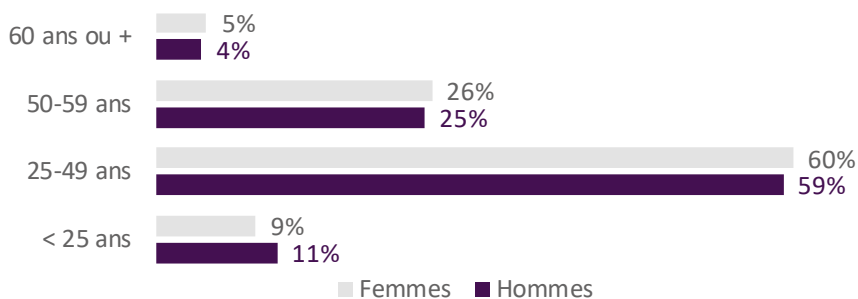
RÉPARTITION DE LA POPULATION ACTIVE PAR SEXE ET ÂGE EN 2021

	Sens		Yonne	BFC
Population active	48 927		145 199	1 254 913
Hommes	25 032	51%	52%	52%
Femmes	23 895	49%	48%	48%
< 25 ans	5 062	10%	10%	11%
25-49 ans	29 156	60%	58%	58%
50-59 ans	12 547	26%	27%	26%
60 ans ou +	2 162	4%	5%	5%
Taux d'activité	76%		75%	75%
Taux d'emploi	66%		66%	67%

Source : Insee, Recensement de la population. Calculs : France Travail

Graphique 4

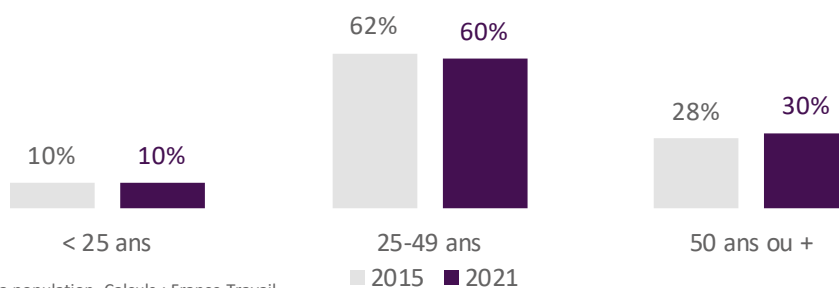
RÉPARTITION DE LA POPULATION ACTIVE PAR SEXE ET ÂGE EN 2021



Source : Insee, Recensement de la population. Calculs : France Travail

Graphique 5

RÉPARTITION DE LA POPULATION ACTIVE PAR ÂGE EN 2015 ET 2021



Source : Insee, Recensement de la population. Calculs : France Travail

Flux de mobilité des déplacements domicile-travail

De nombreuses sorties vers l'Île-de-France

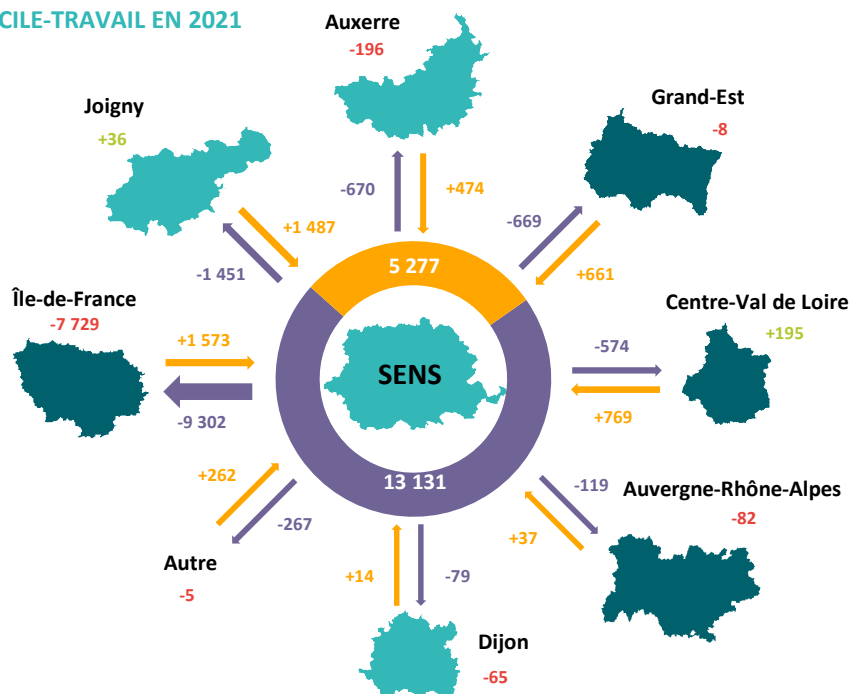
Sur les 43 451 actifs qui résident au sein du bassin de Sens, 70% d'entre eux y travaillent alors que 30% occupent un emploi en dehors du périmètre du bassin (contre 9% en Bourgogne-Franche-Comté).

35 600 emplois sont recensés dans le bassin. 85% des actifs occupant ces emplois y résident, alors que 15% proviennent de l'extérieur (contre 5% en Bourgogne-Franche-Comté).

Le bassin de Sens affiche un solde migratoire négatif de 7 854. En ne comptant pas les 16 personnes qui travaillent à l'étranger, le solde du flux migratoire serait de -7 838.

Schéma 1

DÉPLACEMENTS DOMICILE-TRAVAIL EN 2021



Guide de lecture : Les flux en violet correspondent aux personnes qui résident dans le bassin et travaillent à l'extérieur. Les flux en orange correspondent aux personnes qui résident à l'extérieur et travaillent dans le bassin. Le solde de ces flux est affiché en vert si positif et en rouge si négatif (Les flux entrant depuis l'étranger ne sont pas disponibles).
 Champ : Les calculs étant réalisés à partir de pondérations issues de l'enquête complémentaire du recensement de la population, il peut exister un écart avec les données de l'exploitation principale. Des arrondis peuvent également faire apparaître des différences au niveau des sommes.

Source : Insee, Recensement de la population. Calculs : France Travail

Demande d'emploi

Caractéristiques des demandeurs d'emploi inscrits en fin de mois à France Travail

Hausse du nombre de demandeurs d'emploi sans aucune activité au cours du mois (catégorie A)

Fin juin 2024, le bassin de Sens compte 4 112 demandeurs d'emploi inscrits en catégorie A. Leur nombre est en hausse de 2% sur un an (soit 86 individus en plus), contre une augmentation de 3% en Bourgogne-Franche-Comté. Cette tendance est plus marquée pour les hommes avec +4% que pour les femmes dont le nombre reste stable. La hausse concerne plus particulièrement les 25-49 ans avec +5% sur un an. En revanche, le nombre de jeunes suit une baisse de 4%.

Tableau 4

RÉPARTITION DU NOMBRE DE DEFM INSCRITS EN CATÉGORIE A EN JUIN 2024 PAR SEXE ET ÂGE

	Sens			Yonne			BFC		
	Volume	Part	Évolution sur 1 an	Volume	Part	Évolution sur 1 an	Volume	Part	Évolution sur 1 an
DEFM catégorie A	4 112			11 995			96 948		
			+2%			+5%			+3%
Hommes	2 084	51%	+4%	6 387	53%	+9%	50 318	52%	+5%
Femmes	2 028	49%	0%	5 608	47%	+1%	46 630	48%	+2%
< 25 ans	565	14%	-4%	1 611	13%	+4%	13 092	14%	+5%
25-49 ans	2 412	59%	+5%	6 877	57%	+6%	55 794	58%	+4%
50 ans ou +	1 135	28%	+1%	3 507	29%	+3%	28 062	29%	+1%

Guide de lecture : les données en vert correspondent à une valeur plus favorable que celle observée au niveau régional, en rouge celle moins favorable qu'au niveau régional

Source : France Travail, STMT - Données brutes

Un nombre stable de demandeurs d'emploi avec activité réduite (catégories B et C)

Le bassin compte 4 033 demandeurs d'emploi inscrits en catégories B et C. Ce nombre est stable sur un an, contre une baisse de 1% au niveau régional. La situation est plus favorable pour les femmes avec -1% que pour les hommes (+1%). L'évolution est plus avantageuse pour les 25-49 ans avec -2% sur un an. Au contraire, le nombre de jeunes suit une hausse de 4%.

Tableau 5

RÉPARTITION DU NOMBRE DE DEFM INSCRITS EN CATÉGORIES BC EN JUIN 2024 PAR SEXE ET ÂGE

	Sens			Yonne			BFC		
	Volume	Part	Évolution sur 1 an	Volume	Part	Évolution sur 1 an	Volume	Part	Évolution sur 1 an
DEFM catégories BC	4 033			11 625			95 213		
			0%			+1%			-1%
Hommes	1 911	47%	+1%	5 464	47%	+2%	43 922	46%	0%
Femmes	2 122	53%	-1%	6 161	53%	0%	51 291	54%	-1%
< 25 ans	474	12%	+4%	1 387	12%	+7%	10 641	11%	0%
25-49 ans	2 535	63%	-2%	7 005	60%	-1%	57 615	61%	-2%
50 ans ou +	1 024	25%	+2%	3 233	28%	+1%	26 957	28%	+1%

Guide de lecture : les données en vert correspondent à une valeur plus favorable que celle observée au niveau régional, en rouge celle moins favorable qu'au niveau régional

Source : France Travail, STMT - Données brutes

Progression de la demande d'emploi en catégories ABC

Le nombre de demandeurs d'emploi inscrits en catégories ABC progresse de 1% sur un an, s'établissant à 8 145 individus fin juin 2024. Ce nombre augmente de 1% dans la région. Cette évolution est plus forte pour les hommes avec +3% que pour les femmes dont le nombre reste stable. L'augmentation impacte plus fortement les seniors et les 25-49 ans avec +1% sur un an, tandis que le nombre de jeunes suit une baisse de 1%.

Tableau 6

RÉPARTITION DU NOMBRE DE DEFM INSCRITS EN CATÉGORIES ABC EN JUIN 2024 PAR SEXE ET ÂGE

	Sens			Yonne			BFC		
	Volume	Part	Évolution sur 1 an	Volume	Part	Évolution sur 1 an	Volume	Part	Évolution sur 1 an
DEFM catégories ABC	8 145			23 620			192 161		
			+1%			+3%			+1%
Hommes	3 995	49%	+3%	11 851	50%	+5%	94 240	49%	+2%
Femmes	4 150	51%	0%	11 769	50%	0%	97 921	51%	0%
< 25 ans	1 039	13%	-1%	2 998	13%	+5%	23 733	12%	+3%
25-49 ans	4 947	61%	+1%	13 882	59%	+2%	113 409	59%	+1%
50 ans ou +	2 159	27%	+1%	6 740	29%	+2%	55 019	29%	+1%

Guide de lecture : les données en vert correspondent à une valeur plus favorable que celle observée au niveau régional, en rouge celle moins favorable qu'au niveau régional

Source : France Travail, STMT - Données brutes

Populations spécifiques

Un nombre de demandeurs d'emploi de longue durée stable

Le bassin de Sens compte 3 548 demandeurs d'emploi de longue durée (DELD), soit 44% des inscrits en catégories ABC. Parmi ces demandeurs d'emploi de longue durée, 1 910 individus, soit plus de la moitié, ont plus de 2 ans d'ancienneté au chômage (DETLD).

1 037 demandeurs d'emploi ont un droit ouvert au RSA (avec ou sans prime d'activité), soit 13% des inscrits en catégories ABC. Ce nombre est en hausse de 1% sur un an. Les demandeurs d'emploi bénéficiaires de l'obligation d'emploi (BOE) représentent 11% des inscrits, comme en Bourgogne-Franche-Comté. Les résidents d'un quartier prioritaire de la politique de la ville (QPV) comptent pour 11% des inscrits en catégories ABC.

Tableau 7

RÉPARTITION DU NOMBRE DE DEFM INSCRITS EN CATÉGORIES ABC EN JUIN 2024

	Sens			Yonne			BFC		
	Volume	Part	Évolution sur 1 an	Volume	Part	Évolution sur 1 an	Volume	Part	Évolution sur 1 an
DELD	3 548	44%	0%	10 321	44%	+1%	85 494	44%	-1%
DETLD	1 910	23%	-3%	5 568	24%	-3%	47 739	25%	-4%
Part de DETLD/DELD	-	54%	-2 pts	-	54%	-3 pts	-	56%	-2 pts
RSA	1 037	13%	+1%	3 415	14%	+8%	25 351	13%	+3%
QPV	n.d.	11%	n.d.	n.d.	9%	n.d.	n.d.	10%	n.d.
BOE	926	11%	+1%	2 689	11%	+2%	20 880	11%	+2%

Guide de lecture : les données en vert correspondent à une valeur plus favorable que celle observée au niveau régional, en rouge celle moins favorable qu'au niveau régional

Source : France Travail, STMT - Données brutes

Évolution de la demande d'emploi inscrite en fin de mois à France Travail

Un nombre de demandeurs d'emploi en catégorie A en diminution sur trois ans

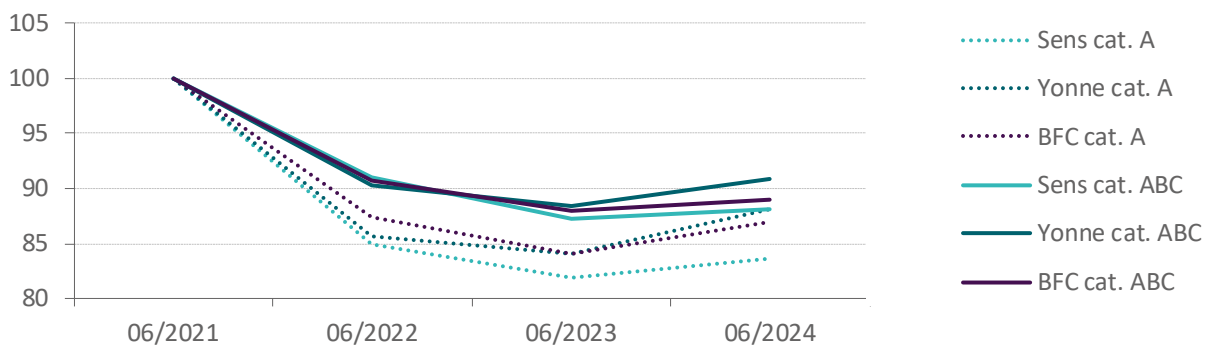
Sur les trois dernières années, le nombre de demandeurs d'emploi inscrits en catégorie A diminue globalement de 16% dans le bassin de Sens, tandis qu'il recule de 12% au niveau départemental et qu'il suit une baisse de 13% en Bourgogne-Franche-Comté. Cela correspond, pour le bassin, à 801 individus de moins.

Une baisse de la demande d'emploi des catégories ABC

Sur la même période, le nombre de demandeurs d'emploi inscrits en catégories A, B et C diminue de 12% dans le bassin de Sens, tandis qu'il recule de 9% au niveau départemental et qu'il suit une baisse de 11% en Bourgogne-Franche-Comté. Cela correspond à 1 094 individus de moins dans le bassin.

Graphique 6

ÉVOLUTION DU NOMBRE DE DEFM INSCRITS EN CATÉGORIES A ET ABC (BASE 100 EN JUIN 2021)



Source : France Travail, STMT - Données brutes

Métiers recherchés par les demandeurs d'emploi inscrits en fin de mois à France Travail

Tableau 8

LES 10 MÉTIERS LES PLUS RECHERCHÉS PAR LES DEFM INSCRITS EN CATÉGORIES ABC EN JUIN 2024

	DEFM cat. ABC	DELD	DETLD	Femmes	Non qualifiés	Sans diplôme	Niveau CAP-BEP
N1103 Magasinage et préparation de commandes	414	45%	22%	23%	44%	23%	44%
K1303 Assistance auprès d'enfants	337	68%	50%	100%	19%	23%	45%
H3302 Opérations manuelles d'assemblage, tri ou emballage	293	46%	26%	51%	72%	30%	43%
D1507 Mise en rayon libre-service	251	35%	16%	62%	65%	25%	38%
K1304 Services domestiques	230	52%	32%	97%	50%	37%	44%
K2204 Nettoyage de locaux	227	42%	22%	82%	64%	49%	37%
M1607 Secrétariat	217	50%	27%	97%	22%	8%	24%
N1101 Conduite d'engins de déplacement des charges	216	44%	19%	9%	30%	21%	52%
D1214 Vente en habillement et accessoires de la personne	177	40%	17%	87%	32%	14%	40%
N1105 Manutention manuelle de charges	166	42%	20%	8%	77%	33%	47%

Source : France Travail, STMT - Données brutes

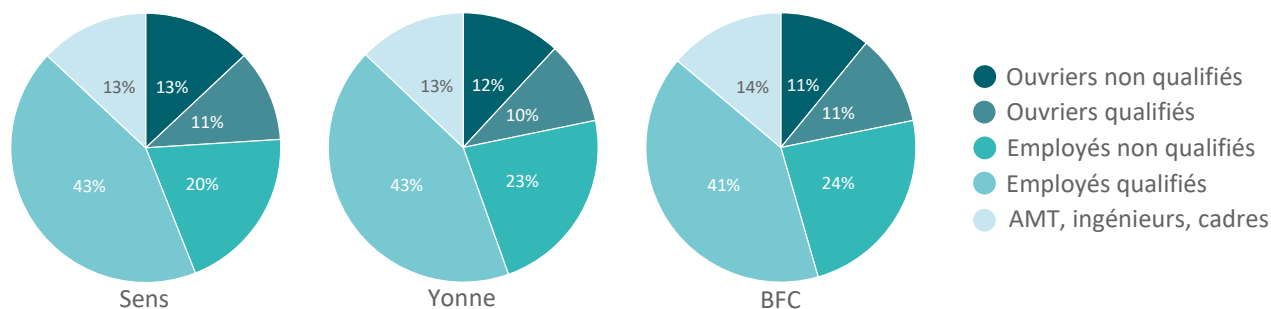
Niveaux de qualification et de formation des demandeurs d'emploi inscrits en fin de mois

Plus d'ouvriers non qualifiés

Le bassin compte une plus forte proportion d'ouvriers non qualifiés (13% contre 11% au niveau régional) et d'employés qualifiés (43% contre 41%), au détriment des employés non qualifiés (20% contre 24%).

Graphique 7

RÉPARTITION DU NOMBRE DE DEFM INSCRITS EN CATÉGORIES ABC EN JUIN 2024 PAR NIVEAU DE QUALIFICATION



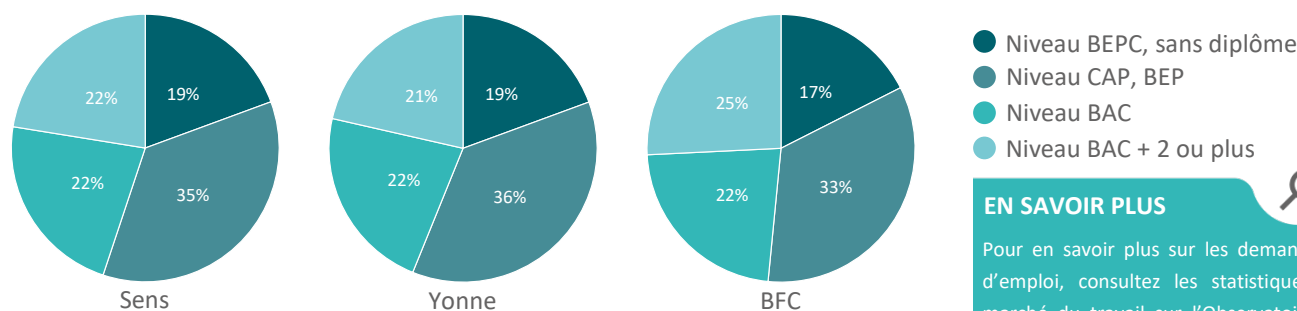
Source : France Travail, STMT - Données brutes

Un niveau de formation moins élevé

Les demandeurs d'emploi du bassin ont globalement un niveau de formation moins élevé que la moyenne régionale. En effet, 44% d'entre eux ont un niveau de formation supérieur au BAC, contre 47% en Bourgogne-Franche-Comté. Dans le bassin, 35% des demandeurs d'emploi possèdent avec un niveau CAP ou BEP, contre 33% dans la région.

Graphique 8

RÉPARTITION DU NOMBRE DE DEFM INSCRITS EN CATÉGORIES ABC EN JUIN 2024 PAR NIVEAU DE FORMATION



Source : France Travail, STMT - Données brutes

EN SAVOIR PLUS

Pour en savoir plus sur les demandeurs d'emploi, consultez les statistiques du marché du travail sur l'Observatoire de l'emploi Bourgogne-Franche-Comté.

www.observatoire-francetravail-bfc.fr

Allocataires indemnisés par France Travail

88% des allocataires indemnisés au titre de l'assurance chômage

Le bassin de Sens compte 4 420 bénéficiaires d'une allocation chômage. L'assurance chômage indemnise 88% d'entre eux (comme dans la région), soit 3 890 personnes. 6% des allocataires sont pris en charge au titre de la formation, un poids similaire à celui de la région.

Tableau 9

RÉPARTITION DU NOMBRE D'ALLOCATAIRES INDEMNISÉS EN MARS 2024 PAR TYPE D'ALLOCATION

	Sens			Yonne			BFC		
	Volume	Part	Évolution sur 1 an	Volume	Part	Évolution sur 1 an	Volume	Part	Évolution sur 1 an
Assurance Chômage	3 890	88%	+5%	11 380	88%	+6%	94 020	88%	+5%
dont formation	200	5%	-5%	600	5%	+2%	4 920	5%	-10%
dont CSP, CRP, CTP	100	3%	+18%	250	2%	+7%	1 800	2%	+6%
État	340	8%	-7%	1 100	8%	-7%	8 390	8%	-8%
dont formation	10	3%	+20%	20	2%	+15%	90	1%	+2%
Autre	190	4%	-4%	520	4%	-3%	3 960	4%	-5%
dont formation	70	37%	-4%	190	37%	-1%	1 480	37%	-20%
Ensemble des indemnisés	4 420	100%	+3%	12 990	100%	+4%	106 370	100%	+3%
dont formation	280	6%	-4%	800	6%	+1%	6 490	6%	-12%

Guide de lecture : les données en vert correspondent à une valeur plus favorable que celle observée au niveau régional, en rouge celle moins favorable qu'au niveau régional. Attention aux interprétations des évolutions lorsque les volumes sont faibles.

Source : France Travail, FNA - Données brutes provisoires arrondies

Offre d'emploi

Caractéristiques des offres d'emploi enregistrées par France Travail

Le nombre d'offres d'emploi enregistrées diminue

Le bassin enregistre 3 504 offres d'emploi sur 12 mois, soit 22% de moins par rapport à la même période un an plus tôt. Dans la région, le nombre d'offres d'emploi enregistrées suit une baisse de 1%. Le poids des offres d'emploi temporaire est plus important dans le bassin qu'au niveau régional avec 46% contre 34%. 2% des offres proposent un emploi occasionnel (contre 5% au niveau régional) et 52% un emploi durable (contre 60% en Bourgogne-Franche-Comté).

Tableau 10

RÉPARTITION DU NOMBRE D'OEE EN UN AN (JUILLET 2023 – JUIN 2024) PAR TYPE D'OFFRE

	Sens			Yonne			BFC		
	Volume	Part	Évolution sur 1 an	Volume	Part	Évolution sur 1 an	Volume	Part	Évolution sur 1 an
OEE	3 504	-	-22%	15 107	-	-11%	162 994	-	-1%
Durable	1 820	52%	-7%	8 476	56%	-9%	98 010	60%	0%
CDI	1 454	41%	-7%	6 348	42%	-5%	72 457	44%	-2%
CDD > 13 mois	140	4%	-19%	610	4%	-51%	10 214	6%	+12%
CDD 7 à 12 mois	226	6%	+4%	1 518	10%	+5%	15 339	9%	+1%
Temporaire	1 621	46%	-33%	6 247	41%	-13%	56 036	34%	-5%
CDD 4 à 6 mois	207	6%	-11%	1 453	10%	+3%	12 480	8%	-9%
CDD 1 à 3 mois	202	6%	-27%	1 196	8%	-12%	12 041	7%	-10%
Mission > 1 mois	1 212	35%	-37%	3 598	24%	-18%	31 515	19%	-2%
Occasionnel	63	2%	-42%	384	3%	-26%	8 948	5%	+23%
CDD < 1 mois	34	1%	-32%	217	1%	-15%	5 383	3%	-2%
Mission < 1 mois	29	1%	-50%	167	1%	-36%	3 565	2%	+101%

Guide de lecture : les données en vert correspondent à une valeur plus favorable que celle observée au niveau régional, en rouge celle moins favorable qu'au niveau régional. La somme des proportions peut être différente de 100% en cas d'absence d'information sur des données.

Attention aux interprétations des évolutions lorsque les volumes sont faibles.

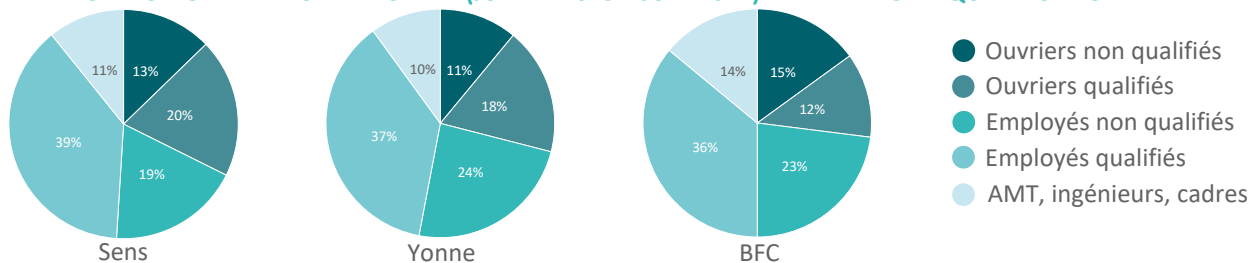
Source : France Travail, STMT - Données brutes hors offres d'emploi non salarié

Plus d'offres d'emploi d'ouvriers qualifiés

En proportion, plus d'offres d'emploi d'ouvriers qualifiés sont enregistrées (20% dans le bassin contre 12% en Bourgogne-Franche-Comté). À l'inverse, les employés non qualifiés sont moins recherchés (19% contre 23%), de même que les AMT, ingénieurs, cadres (11% contre 14%). Les offres d'emploi d'employés qualifiés sont les plus représentées dans le bassin.

Graphique 9

RÉPARTITION DU NOMBRE D'OEE EN UN AN (JUILLET 2023 – JUIN 2024) PAR NIVEAU DE QUALIFICATION



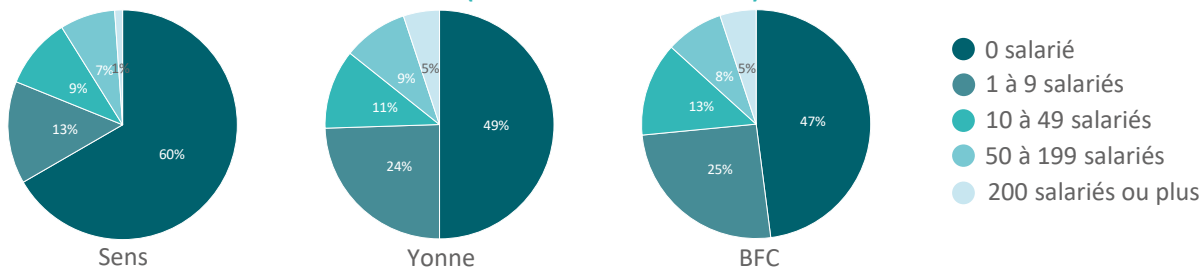
Source : France Travail, STMT - Données brutes hors offres d'emploi non salarié

Les établissements sans salarié en plus forte proportion

Dans le bassin, les établissements sans salarié déposent, en proportion, plus d'offres d'emploi qu'au niveau régional (60% contre 47%). Au contraire, les établissements de 1 à 9 salariés déposent, en proportion, moins d'offres d'emploi avec 13% contre 25%, de même pour ceux de 200 salariés et plus avec 1% contre 5%. Les établissements sans salarié sont les plus représentés dans les offres d'emploi du bassin.

Graphique 10

RÉPARTITION DU NOMBRE D'OEE EN UN AN (JUILLET 2023 – JUIN 2024) PAR TAILLE D'ÉTABLISSEMENT



Source : France Travail, STMT - Données brutes hors offres d'emploi non salarié

Le secteur des services moins présent qu'au niveau régional

Les offres d'emplois enregistrées en un an concernent en majorité le secteur des services (78%), avec un poids moins important que celui de la région (80%). En proportion, plus d'offres d'emploi sont enregistrées dans le secteur du commerce que dans la répartition départementale. À l'inverse, moins d'offres d'emploi sont observées pour le secteur de l'agriculture, sylviculture et pêche dans le bassin.

Tableau 11

RÉPARTITION DU NOMBRE D'OEE EN UN AN (JUILLET 2023 – JUIN 2024) PAR SECTEUR D'ACTIVITÉ

	Sens			Yonne			BFC		
	Volume	Part	Évolution sur 1 an	Volume	Part	Évolution sur 1 an	Volume	Part	Évolution sur 1 an
Agriculture, sylviculture et pêche	28	1%	-28%	295	2%	-7%	4 452	3%	+3%
Industrie	253	7%	-10%	1 193	8%	-10%	10 932	7%	-6%
dont industries extractives	-	0%	0%	18	0%	+100%	31	0%	+35%
dont industrie manufacturière	246	7%	-11%	1 160	8%	-11%	10 157	6%	-7%
dont production et distribution d'électricité, de gaz, ...	-	0%	0%	1	0%	0%	150	0%	+19%
dont production et distribution d'eau, assainissement, ...	7	0%	+17%	14	0%	-7%	594	0%	-7%
Construction	111	3%	-34%	562	4%	+1%	5 250	3%	-3%
Commerce, réparation d'automobiles et de motocycles	381	11%	-5%	1 668	11%	-1%	11 272	7%	-12%
Services	2 731	78%	-24%	11 389	75%	-13%	131 088	80%	+1%
dont transports et entreposage	75	2%	-1%	303	2%	-13%	3 588	2%	-3%
dont hébergement et restauration	163	5%	+9%	1 132	7%	+29%	9 936	6%	-7%
dont information et communication	4	0%	-33%	24	0%	-20%	371	0%	-28%
dont activités financières et d'assurance	22	1%	+47%	43	0%	-59%	1 253	1%	-29%
dont activités immobilières	34	1%	+113%	113	1%	+20%	765	0%	-6%
dont activités spécialisées, scientifiques et techniques	98	3%	+8%	374	2%	-5%	6 652	4%	-16%
dont activités de services administratifs et de soutien	1 765	50%	-32%	6 296	42%	-19%	69 608	43%	+8%
dont administration publique	101	3%	+6%	864	6%	+1%	8 638	5%	+14%
dont enseignement	46	1%	+24%	215	1%	-6%	4 893	3%	-8%
dont santé humaine et action sociale	335	10%	-22%	1 615	11%	-11%	20 623	13%	-2%
dont arts, spectacles et activités récréatives	16	0%	0%	93	1%	-5%	1 098	1%	-13%
dont autres activités de services	72	2%	-3%	317	2%	-36%	3 663	2%	-22%

Guide de lecture : les données en vert correspondent à une valeur plus favorable que celle observée au niveau régional, en rouge celle moins favorable qu'au niveau régional.

Attention aux interprétations des évolutions lorsque les volumes sont faibles.

n.c. : Non communicable en raison du secret statistique

Source : France Travail, STMT - Données brutes hors offres d'emploi non salarié

Métiers recherchés dans les offres d'emploi enregistrées par France Travail

Tableau 12

LES 10 MÉTIERS LES PLUS RECHERCHÉS DANS LES OEE EN UN AN (JUILLET 2023 – JUIN 2024)

	OEE	Part emploi durable	Part emploi temporaire	Part emploi occasionnel
N1103 magasinage et préparation de commandes	112	22%	76%	2%
N1101 conduite d'engins de déplacement des charges	106	41%	55%	5%
I1304 installation et maintenance d'équipements industriels et d'exploitation	90	36%	64%	0%
H2102 conduite d'équipement de production alimentaire	81	58%	37%	5%
N1105 manutention manuelle de charges	78	17%	82%	1%
K1304 services domestiques	77	87%	12%	1%
I1604 mécanique automobile et entretien de véhicules	71	76%	24%	0%
H2903 conduite d'équipement d'usinage	69	17%	81%	1%
H3301 conduite d'équipement de conditionnement	65	28%	72%	0%
D1507 mise en rayon libre-service	62	61%	39%	0%

Source : France Travail, STMT - Données brutes hors offres d'emploi non salarié

Tableau 13

LES 10 MÉTIERS LES PLUS RECHERCHÉS DANS LES OEE EN UN TRIMESTRE (AVRIL 2024 – JUIN 2024)

	OEE	Part emploi durable	Part emploi temporaire	Part emploi occasionnel
N1103 magasinage et préparation de commandes	30	23%	73%	3%
N1101 conduite d'engins de déplacement des charges	29	28%	62%	10%
G1803 service en restauration	22	100%	0%	0%
D1401 assistantat commercial	21	52%	48%	0%
K1304 services domestiques	18	72%	28%	0%
H2903 conduite d'équipement d'usinage	17	24%	76%	0%
I1604 mécanique automobile et entretien de véhicules	16	88%	13%	0%
M1203 comptabilité	16	63%	31%	6%
H2102 conduite d'équipement de production alimentaire	15	60%	40%	0%
G1602 personnel de cuisine	14	50%	43%	7%

Source : France Travail, STMT - Données brutes hors offres d'emploi non salarié

Graphe des métiers

Tableau 14

INDICATEURS GRAPHE DES MÉTIERS SUR UN AN (JUILLET 2023 – JUIN 2024)

	Sens	Yonne	BFC
Taux de satisfaction	70%	77%	70%
Taux d'écoulement de la demande	65%	65%	65%
Ratio OEE/DEE	0,3	0,5	0,7

Guide de lecture : les données en vert correspondent à une valeur plus favorable que celle observée au niveau régional, en rouge celle moins favorable qu'au niveau régional.

Source : France Travail

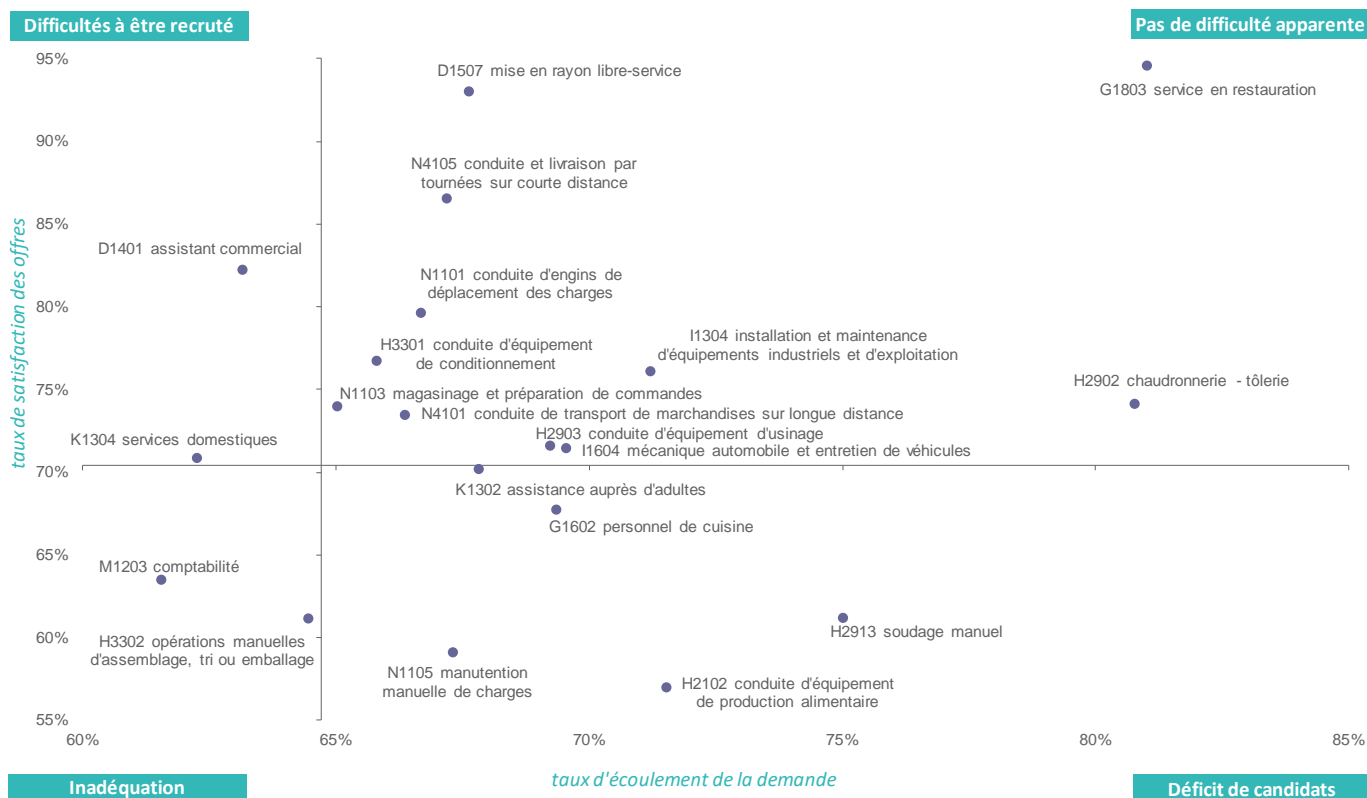
EN SAVOIR PLUS

Pour en savoir plus sur la situation des métiers, consultez la météo des métiers sur l'Observatoire de l'emploi Bourgogne-Franche-Comté.

www.observatoire-francetravail-bfc.fr

Graphique 11

GRAPHE DES MÉTIERS POUR LES 20 ROME ENREGISTRANT LE PLUS D'OFFRES SUR UN AN (JUILLET 2023 – JUIN 2024)



Remarque : Les 20 premiers ROME regroupent 39% des offres du bassin.

Guide de lecture

Les métiers sont positionnés sur un plan selon deux axes, en fonction du **taux de satisfaction des offres** (axe vertical) et du **taux d'écoulement des demandes** (axe horizontal). Ce positionnement se fait par rapport à la **moyenne de chacun de ces deux indicateurs**, par conséquent le nombre de métiers présents dans chacune des quatre cases du graphe diffère. Schématiquement sont ainsi distinguées **quatre situations d'équilibre (ou de déséquilibre) relatif entre l'offre et la demande d'emploi** :

- métiers sans difficulté apparente.** Les offres sont satisfaites et les demandeurs ont une sortie rapide ;
- métiers pour lesquels les demandeurs ont des difficultés à être recrutés.** Les offres sont satisfaites, mais les demandeurs manquent de débouchés ;
- métiers pour lesquels les difficultés de recrutement semblent résulter d'une inadéquation plutôt qualitative.** Les offres sont mal satisfaites, mais les demandeurs ne trouvent pas d'emploi facilement pour autant ;
- métiers pour lesquels les difficultés de recrutement semblent résulter d'un déficit de candidats.**

Source : France Travail

Taux de chômage

Un taux de chômage supérieur à celui de la région et du département

Au 1er trimestre 2024, le taux de chômage est de 7,6% dans la zone d'emploi de Sens*. Il est stable sur un trimestre et en augmentation de 0,6 point sur un an.

Dans l'Yonne, le taux de chômage est de 7,3%. Il est en hausse de 0,1 point sur un trimestre et de 0,6 point sur un an.

En Bourgogne-Franche-Comté, le taux de chômage est de 6,6%. Il est en progression de 0,1 point sur un trimestre et de 0,4 point sur un an.

En France métropolitaine, le taux de chômage est de 7,3%. Il est stable sur un trimestre et en augmentation de 0,4 point sur un an.

Graphique 12

TAUX DE CHÔMAGE LOCALISÉ AU 1ER TRIMESTRE 2024



Source : Insee - Données CVS / * Découpage Insee, différent de celui des bassins France Travail.

Emploi intérimaire

L'emploi intérimaire trimestriel en baisse sur un an

Au 1er trimestre 2024, l'intérim recule par rapport au même trimestre de l'année précédente (-13% contre -9% en Bourgogne-Franche-Comté). Une baisse est observée pour toutes les catégories de population, avec -21% pour les femmes.

Le secteur de l'industrie est le principal utilisateur des emplois intérimaires

Près de 3 emplois intérimaires sur 4 sont occupés par des hommes. Les 25-49 ans sont les plus employés dans l'intérim (61%). Le secteur de l'industrie représente plus de la moitié de ces emplois. Les ouvriers sont les catégories socio-professionnelles les plus sollicitées pour ce type de contrat (89%).

Tableau 15

EMPLOI INTÉRIMAIRE AU 1ER TRIMESTRE 2024

	Sens			Yonne		BFC	
	Volume	Part	Évolution sur 1 an	Part	Évolution sur 1 an	Part	Évolution sur 1 an
Total	1 594	100%	-13%	100%	-14%	100%	-9%
Hommes	1 163	73%	-10%	73%	-11%	72%	-8%
Femmes	431	27%	-21%	27%	-19%	28%	-12%
-25 ans	414	26%	-5%	26%	-8%	26%	-9%
25 à 49 ans	967	61%	-17%	59%	-16%	57%	-11%
50 ans ou plus	213	13%	-8%	15%	-12%	17%	-6%
Industrie	827	52%	-10%	58%	-13%	52%	-11%
Commerce	165	10%	-48%	8%	-31%	8%	-10%
Construction	78	5%	-21%	7%	-11%	12%	-12%
Services	518	32%	+3%	27%	-9%	28%	-5%
Ouvriers NQ	675	42%	0%	43%	-10%	43%	-10%
Ouvriers Q.	742	47%	-27%	44%	-21%	40%	-10%
Employés	73	5%	-14%	6%	-23%	9%	-10%
Prof. intermédiaires	90	6%	+105%	6%	+55%	7%	n.d.
Cadres	14	1%	+15%	1%	+72%	1%	n.d.

Guide de lecture : les données en vert correspondent à une valeur plus favorable que celle observée au niveau régional, en rouge celle moins favorable qu'au niveau régional. Attention aux interprétations des évolutions lorsque les volumes sont faibles.

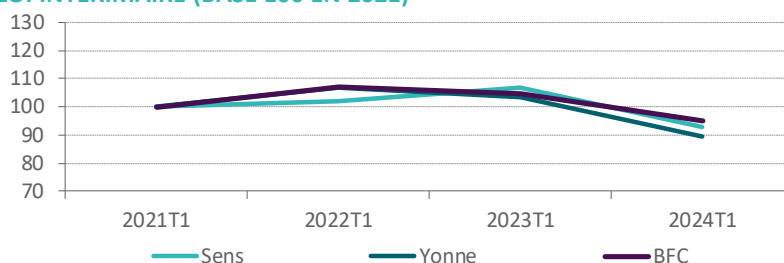
Remarque : La somme des sous-catégories peut différer légèrement du total en raison des non renseignés.

Champ : Emploi intérimaire trimestriel moyen (total y compris agriculture).

Source : Dares et DREETS BFC - Données brutes. Calculs : France Travail

Graphique 13

ÉVOLUTION DE L'EMPLOI INTÉRIMAIRE (BASE 100 EN 2021)



Champ : Emploi intérimaire trimestriel moyen (total y compris agriculture).

Source : Dares et DREETS BFC - Données brutes. Calculs : France Travail

Emploi salarié

Le secteur de l'industrie plus représenté dans le bassin de Sens

Près de 23 300 emplois salariés sont dénombrés au 1er trimestre 2024 (champ Urssaf). Le poids de l'industrie est supérieur à la moyenne régionale (26% contre 23%) au contraire de celui des services (47% contre 51%).

L'emploi salarié affiche une tendance à la baisse de 1% dans le bassin en un an, soit 289 emplois de moins, contre une stabilité en Bourgogne-Franche-Comté.

Le secteur des services est celui qui suit la plus forte baisse avec 218 emplois de moins en un an, soit une baisse de 2%. Les effectifs salariés dans le secteur de la construction diminuent de 4% sur un an, avec une perte de 74 emplois. Le secteur de l'industrie voit ses effectifs rester stables sur un an, avec 21 emplois de moins. En revanche, dans le secteur du commerce une hausse du nombre d'emplois est observée, avec +1% soit 24 emplois supplémentaires sur un an.

Tableau 16

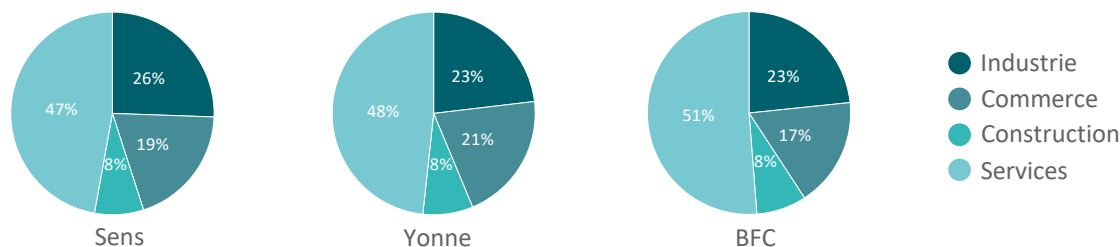
RÉPARTITION DU NOMBRE DE SALARIÉS AU 1ER TRIMESTRE 2024 PAR SECTEUR D'ACTIVITÉ (NAF5)

	Sens				Yonne		BFC	
	Volume	Part	Évolution sur 1 an		Part	Évolution sur 1 an	Part	Évolution sur 1 an
Industrie	5 951	26%	0%	- 21	23%	-2%	23%	0%
Commerce	4 537	19%	+1%	+ 24	21%	-1%	17%	0%
Construction	1 815	8%	-4%	- 74	8%	-2%	8%	-1%
Services	10 982	47%	-2%	- 218	48%	-1%	51%	0%
Total	23 285	100%	-1%	- 289	100%	-1%	100%	0%

Guide de lecture : les données en vert correspondent à une valeur plus favorable que celle observée au niveau régional, en rouge celle moins favorable qu'au niveau régional
Source : Urssaf - Données brutes. Calculs : France Travail

Graphique 14

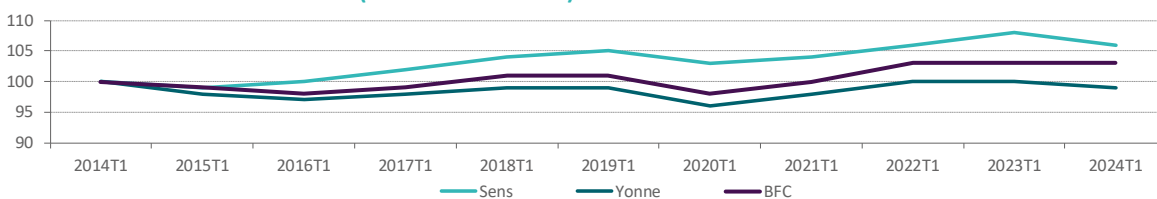
RÉPARTITION DU NOMBRE DE SALARIÉS AU 1ER TRIMESTRE 2024 PAR SECTEUR D'ACTIVITÉ (NAF5)



Source : Urssaf - Données brutes. Calculs : France Travail

Graphique 15

ÉVOLUTION DE L'EMPLOI SALARIÉ (BASE 100 EN 2014)



Source : Urssaf - Données brutes. Calculs : France Travail

Zoom sur l'emploi salarié annuel

Les établissements en majorité dans les services

Le bassin de Sens compte au 31 décembre 2023, 2 402 établissements dans l'emploi salarié champ Urssaf. Le secteur des services regroupe plus de la moitié des établissements avec un poids inférieur à la moyenne régionale (51% contre 54%). Tous secteurs confondus, le nombre d'établissements est stable sur un an (comme en Bourgogne-Franche-Comté).

Tableau 17

RÉPARTITION DU NOMBRE D'ÉTABLISSEMENTS AU 31 DÉCEMBRE 2023 PAR SECTEUR D'ACTIVITÉ (NAF5)

	Sens			Yonne		BFC	
	Volume	Part	Évolution sur 1 an	Part	Évolution sur 1 an	Part	Évolution sur 1 an
Industrie	254	11%	0%	10%	0%	10%	-1%
Commerce	564	23%	0%	23%	0%	24%	-1%
Construction	365	15%	-2%	14%	-1%	13%	-2%
Services	1 219	51%	0%	53%	-1%	54%	0%
Total	2 402	100%	0%	100%	0%	100%	0%

Guide de lecture : les données en vert correspondent à une valeur plus favorable que celle observée au niveau régional, en rouge celle moins favorable qu'au niveau régional
Source : Urssaf - Données brutes. Calculs : France Travail

Les plus fortes évolutions du nombre d'emplois salariés en un an

Dans le bassin, ce sont les activités d'hébergement social pour adultes, familles en difficultés et autre qui ont suivi le plus fort accroissement de leurs effectifs salariés avec 64 emplois supplémentaires en un an. À l'inverse, ce sont les activités des agences de travail temporaire qui perdent le plus d'effectifs salariés, avec 107 emplois de moins, soit une baisse de 9%.

Tableau 18

10 PREMIÈRES ACTIVITÉS EN PROGRESSION SUR UN AN PAR APE AU 31 DÉCEMBRE 2023

	Effectif	Sens	
		Évolution sur 1 an	
87.90B Hébergement social pour adultes, familles en difficultés et autre	87	+ 64	+278%
45.32Z Commerce de détail d'équipements automobiles	417	+ 41	+11%
53.10Z Activ. de poste dans le cadre d'obligation de service universel	265	+ 37	+16%
96.09Z Autres services personnels n.c.a.	54	+ 29	+116%
43.21A Travaux d'installation électrique dans tous locaux	143	+ 24	+20%
25.11Z Fabrication de structures métalliques et de parties de structures	373	+ 22	+6%
45.20A Entretien et réparation de véhicules automobiles légers	265	+ 20	+8%
33.20B Installation de machines et équipements mécaniques	134	+ 19	+17%
96.01A Blanchisserie-teinturerie de gros	16	+ 16	-
18.12Z Autre imprimerie (labeur)	53	+ 16	+43%

Source : Urssaf - Données brutes. Calculs : France Travail

Tableau 19

10 PREMIÈRES ACTIVITÉS EN DÉCLIN SUR UN AN PAR APE AU 31 DÉCEMBRE 2023

	Effectif	Sens	
		Évolution sur 1 an	
78.20Z Activités des agences de travail temporaire	1 137	- 107	-9%
71.12B Ingénierie, études techniques	172	- 36	-17%
56.10A Restauration traditionnelle	328	- 36	-10%
28.15Z Fabrication d'engrenages et d'organes mécaniques de transmission	5	- 32	-86%
86.21Z Activité des médecins généralistes	67	- 32	-32%
93.19Z Autres activités liées au sport	2	- 27	-93%
43.99C Travaux de maçonnerie générale et gros oeuvre de bâtiment	263	- 26	-9%
43.32A Travaux de menuiserie bois et PVC	107	- 22	-17%
45.31Z Commerce de gros d'équipements automobiles	126	- 21	-14%
43.22A Travaux d'installation d'eau et de gaz en tous locaux	123	- 19	-13%

Source : Urssaf - Données brutes. Calculs : France Travail

Déclarations préalables à l'embauche

Une baisse du nombre de déclarations préalables à l'embauche

Au 2ème trimestre 2024, plus de 20 800 déclarations préalables à l'embauche sont enregistrées, un volume en baisse de 2% par rapport à la même période un an plus tôt, contre -9% en Bourgogne-Franche-Comté. Cette baisse est plus marquée pour les hommes (-2%), les 25-49 ans (-6%), le secteur de l'agriculture (-23%) et les CDD de 4 à 6 mois (-13%). À l'inverse, le nombre de DPAE est en hausse pour les seniors (+8%), le secteur de l'industrie (+25%) et les CDD de moins d'un mois (+12%).

Tableau 20

RÉPARTITION DU NOMBRE DE DPAE ENREGISTRÉES AU 2ÈME TRIMESTRE 2024

	Sens			Yonne		BFC	
	Volume	Part	Évolution sur 1 an	Part	Évolution sur 1 an	Part	Évolution sur 1 an
DPAE	20 806		-2%	60 820	-8%	475 944	-9%
Hommes	11 423	55%	-2%	53%	-10%	53%	-11%
Femmes	9 374	45%	-1%	47%	-6%	47%	-7%
< 25 ans	6 250	30%	+1%	31%	-7%	30%	-12%
25-49 ans	11 112	53%	-6%	51%	-10%	50%	-10%
50 ans ou +	3 444	17%	+8%	18%	-2%	20%	-4%
Agriculture	188	1%	-23%	3%	-20%	3%	-11%
Industrie	327	2%	+25%	2%	-20%	2%	-8%
B.T.P	193	1%	-8%	1%	-19%	1%	-15%
Services	19 380	93%	-1%	90%	-7%	90%	-9%
Commerce	718	3%	-9%	4%	-10%	4%	-8%
CDI	1 123	5%	-4%	6%	-9%	7%	-8%
CDD + 6 mois	212	1%	-7%	1%	-20%	2%	-9%
CDD 4 à 6 mois	236	1%	-13%	2%	-11%	2%	-3%
CDD 1 à 3 mois	525	3%	-6%	3%	-11%	4%	-6%
CDD moins d'un mois	5 732	28%	+12%	32%	-4%	31%	0%
Intérim	12 978	62%	-6%	56%	-9%	55%	-15%

Guide de lecture : les données en vert correspondent à une valeur plus favorable que celle observée au niveau régional, en rouge celle moins favorable qu'au niveau régional. La somme des secteurs ou des contrats peut être différente du total général en raison de données non renseignées sur certaines typologies.

Attention aux interprétations des évolutions lorsque les volumes sont faibles.

Source : Urssaf - Données brutes. Calculs : France Travail

Besoins en main d'œuvre

2 494 intentions d'embauche déclarées

22,6% des établissements du bassin envisagent de recruter en 2024. Le nombre total des projets de recrutement s'élève à 2 494 ce qui représente 3% du volume régional. La part des projets de recrutement jugés difficiles est comparable à celle de la Bourgogne-Franche-Comté (55,9% contre 56%), tandis que celle des recrutements saisonniers est inférieure à la moyenne régionale (22,8% contre 30%).

Tableau 21

PRINCIPAUX RÉSULTATS DE L'ENQUÊTE BMO 2024

	Sens	Yonne	BFC
Part des établissements recruteurs	22,6%	25,3%	26,6%
Projets de recrutement	2 494	11 769	99 444
dont projets jugés difficiles	55,9%	52,7%	56,0%
dont projets saisonniers	22,8%	29,0%	30,0%

Guide de lecture : les données en vert correspondent à une valeur plus favorable que celle observée au niveau régional, en rouge celle moins favorable qu'au niveau régional

Source : France Travail, Enquête BMO

EN SAVOIR PLUS

Pour en savoir plus sur les résultats de l'enquête BMO, rendez-vous sur l'Observatoire de l'emploi Bourgogne-Franche-Comté.

www.observatoire-francetravail-bfc.fr

Le métier d'artistes (musique, danse, spectacles) en tête des intentions d'embauche

Parmi les métiers les plus recherchés par les employeurs, les métiers d'artistes (musique, danse, spectacles), d'aides-soignants et d'infirmiers et sages-femmes constituent le top 3 du bassin. 6 des 10 métiers les plus recherchés dans le bassin figurent également dans le top 10 régional.

Tableau 22

LES 10 MÉTIERS LES PLUS RECHERCHÉS PAR LES EMPLOYEURS EN 2024

	Nombre de projets de recrutement	dont projets jugés difficiles	dont projets saisonniers	Présence dans le top 10 régional
Artistes (musique, danse, spectacles)	157	0,0%	4,3%	
Aides-soignants	111	37,2%	17,5%	x
Infirmiers et sages-femmes	110	54,9%	0,0%	x
Agriculteurs	110	31,6%	80,2%	x
Aides de cuisine et employés polyvalents de la restauration	99	82,4%	46,1%	x
Professionnels de l'animation socioculturelle	98	91,7%	87,5%	x
Maraîchers et horticulteurs	74	37,1%	59,4%	
Conducteurs de véhicules légers	57	95,2%	29,0%	
Cuisiniers	51	81,0%	19,0%	
Serveurs de cafés restaurants	48	26,8%	60,3%	x

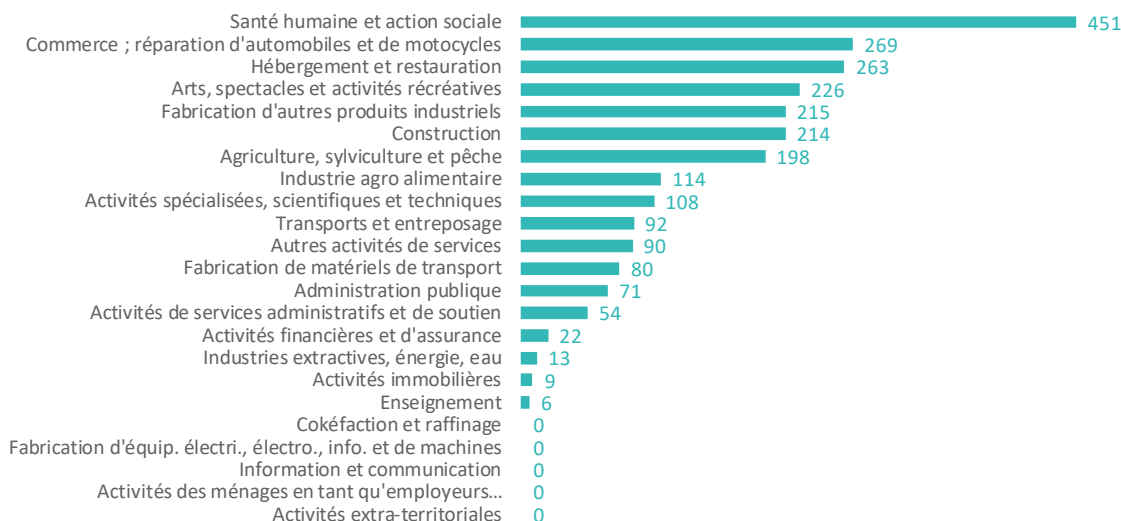
Source : France Travail, Enquête BMO

Une majorité de projets dans les services

Les services concentrent 56% des projets de recrutement, soit 1 391 projets, dont 451 projets dans la santé humaine et action sociale et 263 projets dans l'hébergement et restauration. L'industrie représente 17% des projets (soit 421 projets), le commerce 11% (269), la construction 9% (214) et l'agriculture 8% (198).

Graphique 16

RÉPARTITION DES PROJETS DE RECRUTEMENT PAR SECTEUR D'ACTIVITÉ DÉTAILLÉ (NAF38 REGROUPÉS) EN 2024



Source : France Travail, Enquête BMO

Cantons

Carte 1

PRINCIPAUX INDICATEURS SOCIOÉCONOMIQUES DES CANTONS DU BASSIN D'EMPLOI



Pont-sur-Yonne

13 822 habitants en 2021
125 habitants/km²
1 328 salariés en 2023
904 DEFM cat. ABC en juin 2024



Thorigny-sur-Oreuse

13 972 habitants en 2021
44 habitants/km²
2 068 salariés en 2023
834 DEFM cat. ABC en juin 2024



Sens-1

4 345 habitants en 2021
283 habitants/km²
1 389 salariés en 2023
331 DEFM cat. ABC en juin 2024



Sens (Ville)

27 034 habitants en 2021
1 234 habitants/km²
9 742 salariés en 2023
2 666 DEFM cat. ABC en juin 2024



Gâtinais en Bourgogne

16 458 habitants en 2021
47 habitants/km²
2 955 salariés en 2023
1 026 DEFM cat. ABC en juin 2024



Briennon-sur-Armançon (Partie 2)

10 984 habitants en 2021
24 habitants/km²
861 salariés en 2023
741 DEFM cat. ABC en juin 2024



Sens-2

9 946 habitants en 2021
177 habitants/km²
2 995 salariés en 2023
733 DEFM cat. ABC en juin 2024



Villeneuve-sur-Yonne

13 241 habitants en 2021
59 habitants/km²
1 396 salariés en 2023
910 DEFM cat. ABC en juin 2024

Certains cantons, étant composés de communes appartenant à différents bassins, ont été découpés en plusieurs parties afin de ne prendre en compte dans les résultats du bassin que les communes lui appartenant.

Champ : Population totale et densité de population, emploi salarié, demande d'emploi - Données brutes

Sources : Insee, Urssaf, France Travail

Tableau 23

POPULATION DANS LES CANTONS DU BASSIN D'EMPLOI

	Population totale RP 2021	Évolution sur 6 ans	Densité	Part < 25 ans	Part 50-59 ans	Part 60 ans ou +	Population active RP 2021
Brienon-sur-Armançon (Partie 2)	10 984	-2%	24	26%	14%	32%	4 948
Gâtinais en Bourgogne	16 458	+2%	47	28%	14%	28%	7 567
Pont-sur-Yonne	13 822	-2%	125	29%	15%	27%	6 363
Sens-1	4 345	-1%	283	24%	14%	35%	1 769
Sens-2	9 946	+1%	177	29%	14%	28%	4 477
Sens (Ville)	27 034	+5%	1 234	31%	11%	28%	11 362
Thorigny-sur-Oreuse	13 972	0%	44	27%	14%	29%	6 495
Villeneuve-sur-Yonne	13 241	-3%	59	26%	14%	31%	5 946

Champ : Population totale, densité de population (habitants au km²), population active - Données brutes

Source : Insee, Recensement de la Population

Tableau 24

EMPLOI SALARIÉ DANS LES CANTONS DU BASSIN D'EMPLOI

	Établissements 2023	Emploi salarié 2023	Part industrie	Part construction	Part commerce	Part services	Évolution sur 1 an	Évolution sur 5 ans
Brienon-sur-Armançon (Partie 2)	152	861	31%	16%	14%	38%	+3%	+5%
Gâtinais en Bourgogne	230	2 955	28%	5%	18%	49%	0%	+2%
Pont-sur-Yonne	229	1 328	22%	18%	16%	45%	-2%	-8%
Sens-1	112	1 389	52%	5%	18%	25%	-1%	-7%
Sens-2	216	2 995	44%	11%	19%	27%	-1%	+9%
Sens (Ville)	1 025	9 742	17%	5%	21%	57%	-1%	+2%
Thorigny-sur-Oreuse	231	2 068	15%	10%	36%	39%	+4%	+9%
Villeneuve-sur-Yonne	207	1 396	41%	16%	8%	34%	-7%	0%

Champ : Établissements, emplois salariés - Données brutes

Source : Urssaf

Tableau 25

DEMANDE D'EMPLOI DANS LES CANTONS DU BASSIN D'EMPLOI

	DEFM ABC 06 2024	Évolution sur 1 an	Part < 25 ans	Part 50 ans ou +	Part DELD	Part DETLD	Part RSA	Part QPV
Brienon-sur-Armançon (Partie 2)	741	0%	10%	31%	47%	25%	9%	0%
Gâtinais en Bourgogne	1 026	+8%	15%	28%	44%	24%	9%	0%
Pont-sur-Yonne	904	-5%	12%	27%	45%	23%	12%	0%
Sens-1	331	+11%	11%	24%	41%	23%	15%	0%
Sens-2	733	+8%	12%	25%	44%	24%	12%	0%
Sens (Ville)	2 666	-2%	13%	23%	40%	21%	18%	35%
Thorigny-sur-Oreuse	834	+1%	15%	29%	46%	26%	7%	0%
Villeneuve-sur-Yonne	910	+2%	13%	30%	47%	25%	12%	0%

Champ : DEFM ABC - Données brutes / n.d. : Non disponible en raison du secret statistique

Source : France Travail

Tableau 26

OFFRE D'EMPLOI DANS LES CANTONS DU BASSIN D'EMPLOI

	OEE cumul 1 an 06 2024	Évolution sur 1 an	Part offres durables	Ratio OEE/DEE	Taux de satisfaction
Brienon-sur-Armançon (Partie 2)	114	-7%	79%	0,1	60%
Gâtinais en Bourgogne	242	-27%	45%	0,2	68%
Pont-sur-Yonne	149	-19%	72%	0,1	68%
Sens-1	77	-14%	90%	0,2	74%
Sens-2	274	+21%	79%	0,3	68%
Sens (Ville)	2 403	-26%	43%	0,6	72%
Thorigny-sur-Oreuse	166	0%	78%	0,2	57%
Villeneuve-sur-Yonne	79	-41%	66%	0,1	81%

Champ : OEE - Données brutes

Source : France Travail

Sources et définitions

Population

Source : Insee, Recensement de la Population

Le Recensement de la Population repose sur une collecte d'informations annuelle concernant successivement tous les territoires communaux au cours d'une période de 5 ans. Les communes de plus de 10 000 habitants sont enquêtées chaque année à travers un échantillon (représentatif de leur territoire) de 8% de leur population, soit 40 % au bout de 5 ans. Les communes de moins de 10 000 habitants sont quant à elles recensées de façon exhaustive une fois tous les 5 ans.

Population totale : Nombre d'habitants d'après les données du Recensement de la Population de l'Insee.

Densité : Nombre d'habitants rapporté à la superficie en km².

Solde migratoire : Différence entre les entrées et les sorties d'un territoire.

Solde naturel : Différence entre les naissances et les décès.

Population active : Population en âge de travailler (de 15 à 64 ans), composée des actifs ayant un emploi et des chômeurs. Les élèves, étudiants et stagiaires non rémunérés, les retraités et préretraités, sont considérés comme inactifs, ils ne sont pas comptés ici.

Taux d'activité : Population active (i.e. de 15 à 64 ans) rapportée à la population âgée de 15 à 64 ans.

Taux d'emploi : Population active occupée (i.e. ayant un emploi) rapportée à la population âgée de 15 à 64 ans.

Demande d'emploi

Source : France Travail, STMT - Données brutes

DEFM de catégorie A, sans activité réduite : Demandeurs d'emploi tenus de faire des actes positifs de recherche d'emploi, sans emploi ni activité réduite.

DEFM de catégories BC : Demandeurs d'emploi tenus de faire des actes positifs de recherche d'emploi, ayant exercé une activité réduite courte (i.e. de 78 heures ou moins au cours du mois) ou longue (i.e. de plus de 78 heures).

DEFM de catégories ABC : Personnes sans emploi, en recherche active, disponibles, avec activité réduite de moins ou plus 78 h ou occasionnelle dans le mois de leur inscription ou renouvellement de leur demande.

DELD et DETLD : Demandeurs d'emploi de longue durée (ancienneté d'inscription d'au moins un an) et de très longue durée (au moins deux ans).

RSA : Revenu de solidarité active. En raison du remplacement du RSA activité et de la prime pour l'emploi (PPE) par la prime d'activité (PPA) au 1er janvier 2016, une rupture s'est produite dans les séries du RSA. Afin de tenir compte de cette bascule, nous avons revu le calcul de la DEFM RSA en compilant le RSA socle avec et sans prime d'activité. Dans l'attente d'un recul suffisant quant à la montée en charge du dispositif, les évolutions sont à étudier avec précaution.

QPV : Quartier prioritaire de la politique de la ville.

BOE : Demandeurs d'emploi bénéficiaires de l'obligation d'emploi.

Demande d'emploi indemnisée : Le nombre de demandeurs d'emploi indemnisés à la fin d'un mois donné n'est connu de manière exhaustive qu'avec un certain délai. Pour cette raison, l'effectif des allocataires en fin de mois est considéré comme définitif lorsqu'il est établi avec 6 mois de recul pour un mois donné. Le nombre définitif d'allocataires indemnisés au titre du mois M peut cependant être correctement estimé à partir du nombre d'allocataires effectivement payés, avant la clôture d'actualisation en M+1. Les délais de traitement de l'information conduisent à disposer de ces données à la fin du mois M+2. Cette estimation est obtenue en pondérant le nombre observé d'allocataires par un coefficient de passage correspondant au gain d'information entre 1 et 6 mois de recul.

Sources et définitions (suite)

Offre d'emploi et graphe des métiers

Source : France Travail, STMT - Données brutes

OEE : Offre d'emploi enregistrée.

DEE : Demande d'emploi enregistrée.

Offre d'emploi durable, temporaire, occasionnel : Offre d'emploi durable : durée supérieure à 6 mois, offre d'emploi temporaire : de 1 à 6 mois, offre d'emploi occasionnel : moins de 1 mois.

Taux de satisfaction : Rapport entre les offres d'emploi satisfaites et les offres d'emploi sorties.

Taux d'écoulement de la demande = Demandes d'emploi sorties / Demandes d'emploi sorties + DEFM.

Taux de chômage

Source : Insee

Proportion du nombre de chômeurs au sens du Bureau international du travail (BIT) dans la population active au sens du BIT.

Emploi intérimaire

Source : Dares et DREETS BFC

Les statistiques d'emploi intérimaire sont établies à partir de la Déclaration Sociale Nominative (DSN) qui est depuis juillet 2018, l'unique source des statistiques d'intérim. Cette source s'est substituée aux Relevés Mensuels de Mission d'intérim adressés à France Travail par les établissements de travail temporaire. À partir de ces données, la Dares élabore divers indicateurs qui sont ensuite retraités à un niveau plus fin par la DREETS Bourgogne-Franche-Comté.

Le nombre d'intérimaires correspond au nombre de personnes dont l'emploi principal est un emploi intérimaire. Cette mesure est établie sur 5 jours ouvrés consécutifs en fin de mois. Une personne en intérim est comptabilisée au prorata du nombre de jours passés en mission au cours de ces 5 jours. Ce nombre d'intérimaires est ventilé par bassin d'emploi de l'établissement utilisateur (ETU).

Emploi salarié

Source : Urssaf

Les Bordereaux Récapitulatifs de Cotisations (BRC) sont remplis par les établissements employeurs du régime général exerçant leur activité en France qui déclarent aux Urssaf leurs cotisations sociales, les différentes assiettes salariales donnant lieu à cotisations ou à allègements, ainsi que leurs effectifs salariés. Cette déclaration est mensuelle si l'effectif de l'entreprise est supérieur à 10 salariés et en principe trimestrielle en deçà de ce seuil. La DSN, qui depuis mars 2015, se substitue progressivement au BRC, fournit chaque mois des données individuelles et les données agrégées du BRC. Depuis le 1er janvier 2018, les effectifs déclarés utilisés dans la chaîne de production Acof sont progressivement remplacés par des effectifs calculés à partir des données individuelles.

Le champ de la publication couvre l'ensemble des cotisants du champ concurrentiel, « secteur privé » selon la définition de la DGAFP (tous les secteurs d'activité économique sauf les administrations publiques, l'éducation non marchande (établissements d'enseignement relevant de l'Etat ou des collectivités locales), la santé non marchande) affiliés au régime général, domiciliés en France, hors agriculture, sylviculture et pêche (secteur AZ, qui relève en grande partie de la Mutuelle sociale agricole), hors activités extra-territoriales (UZ) et hors salariés des particuliers employeurs, en France hors Mayotte.

L'effectif salarié est un effectif en fin de période ; chaque salarié compte pour un, indépendamment de sa durée de travail. Cet effectif réel en fin de mois diffère d'autres notions d'emploi faites en ETP ou qui excluent certaines catégories de salariés dont les emplois aidés.

Sources et définitions (suite)

Etablissement : Unité de production de biens ou de services, dépendante juridiquement d'une entreprise mais géographiquement indépendante.

Déclarations préalables à l'embauche

Source : Urssaf

La déclaration préalable à l'embauche (DPAE) remplace la déclaration unique d'embauche (DUE). Cette formalité obligatoire avant toute embauche s'effectue en une seule fois auprès d'un seul interlocuteur, l'Urssaf. Elle rassemble 6 formalités liées à l'embauche.

Besoins en main d'œuvre

Source : France Travail

Enquête par questionnaires à destination des établissements de Bourgogne-Franche-Comté (relevant des champs de l'Assurance chômage ; établissements de 0 salarié ayant émis une DUE au cours des 12 derniers mois ; du secteur agricole ; du secteur public-collectivités territoriales ; des établissements publics administratifs), administrée d'octobre à décembre, principalement par courrier et une partie par interrogation téléphonique.

Calendrier prévisionnel des mises à jour

Thème	Source	Périodicité	Prochaine échéance
Population	Insee	Annuelle	Septembre 2025
Demande d'emploi	France Travail	Trimestrielle	Décembre 2024
Allocataires indemnisés	France Travail	Trimestrielle	Décembre 2024
Offre d'emploi	France Travail	Trimestrielle	Décembre 2024
Graphe des métiers	France Travail	Trimestrielle	Décembre 2024
Taux de chômage	Insee	Trimestrielle	Décembre 2024
Emploi intérimaire	France Travail	Trimestrielle	Décembre 2024
Emploi salarié	Urssaf	Trimestrielle	Décembre 2024
		Annuelle	Septembre 2025
DPAE	Urssaf	Trimestrielle	Décembre 2024
BMO	France Travail	Annuelle	Juin 2025

Les mises à jour peuvent être décalées si les sources d'informations ne sont pas disponibles aux dates prévues

La reproduction des éléments contenus dans ce document est autorisée sous réserve de mentionner la source France Travail Bourgogne-Franche-Comté ou autre source indiquée

EN SAVOIR PLUS



Retrouvez les tendances régionales et territoriales du marché du travail et de l'emploi sur l'observatoire de l'emploi Bourgogne-Franche-Comté www.observatoire-francetravail-bfc.fr

Contactez le service QualiPSO (Qualité, Pilotage, Statistiques et Observatoire) de Bourgogne-Franche-Comté qualipso.21069@francetravail.fr

Retrouvez les statistiques et analyses nationales sur www.francetravail.org

Réalisation
Service QualiPSO (Qualité, Pilotage, Statistiques et
Observatoire)

France Travail Bourgogne-Franche-Comté
41 avenue Françoise Giroud
21000 DIJON

www.observatoire-francetravail-bfc.fr

