



# STATISTIQUES ET INDICATEURS

## REGARD SUR ... LE BASSIN D'EMPLOI D'AUTUN AU 2ÈME TRIMESTRE 2024



Un bassin âgé, faiblement peuplé éloigné des principales voies de communication dont l'activité traditionnelle tourne autour de l'agriculture et du textile

**Le bassin d'Autun représente 15,1% du territoire départemental (1 291 km<sup>2</sup> sur les 8 575 du département) et recense 37 200 habitants, soit 6,8% de la population saône-et-loirienne. Il possède 4 cantons pour 61 communes.**

### SOMMAIRE

- p.2 Population
- p.5 Demande d'emploi
- p.8 Offre d'emploi
- p.10 Graphe des métiers
- p.11 Taux de chômage
- p.11 Emploi intérimaire
- p.12 Emploi salarié
- p.13 Déclarations préalables à l'embauche
- p.14 Besoins en main d'œuvre
- p.15 Cantons

Le bassin d'Autun est très faiblement peuplé (29 hab./km<sup>2</sup>) et sa population est moins jeune que la moyenne régionale. Il perd des habitants en raison d'un solde naturel déficitaire.

Le taux d'emploi est inférieur à la moyenne régionale tandis que le taux d'activité est égal à celui de la région. Un vieillissement des actifs est observée entre 2015 et 2021 (36% de 50 ans ou plus contre 33% six ans plus tôt).

La commune d'Autun regroupe 35% de la population du bassin.

Le nombre de demandeurs d'emploi en fin de mois (DEFM) inscrits en catégorie A diminue sur un an (-4% contre +3% en Bourgogne-Franche-Comté), de même pour ceux inscrits en catégories ABC (-3% contre +1% dans la région).

Le nombre d'offres d'emploi enregistrées sur 12 mois glissants est en baisse de 5% (contre -1% en Bourgogne-Franche-Comté). Une part plus importante qu'en région est observée pour les offres d'emploi occasionnel (12% contre 5%) et durable (64% contre 60%) au contraire des offres d'emploi temporaire (24% contre 34%).

Avec 7,3% au 1er trimestre 2024, le taux de chômage est supérieur à celui de la Saône et Loire (6,7%) et à celui de la région (6,6%). Il diminue de 0,4 point sur le trimestre et de 0,1 point sur un an (contre +0 point et +0,4 point au niveau départemental et +0,1 point et +0,4 point au niveau régional).

Plus de 3 600 déclarations préalables à l'embauche (DPAE) sont enregistrées au 2ème trimestre 2024, soit une hausse de 3% par rapport au même trimestre un an plus tôt.

Au niveau des effectifs salariés, le secteur de l'industrie est moins représenté (19% contre 23% dans la région) au profit de celui de la construction (11% contre 8%). L'emploi salarié affiche une baisse de 1% dans le bassin au 1er trimestre 2024, contre une stabilité en Bourgogne-Franche-Comté.

Dans l'enquête BMO 2024, la part des projets de recrutements saisonniers est supérieure à celle de la région (56% contre 30%), au contraire de celle des recrutements jugés difficiles (43% contre 56%).

# Population

## Structure de la population totale

### Un bassin d'emploi faiblement peuplé

Le bassin d'Autun compte 37 200 habitants au dernier recensement de la population (2021), ce qui représente 6,8% de la population de la Saône et Loire. La densité de population (29 hab./km<sup>2</sup>) est plus faible que la moyenne du département (64 hab./km<sup>2</sup>) et de la région (59 hab./km<sup>2</sup>).

Tableau 1

#### RÉPARTITION DE LA POPULATION TOTALE PAR SEXE ET ÂGE EN 2021

	Autun		Saône et Loire	BFC
<b>Population totale</b>	37 200		549 288	2 800 194
Hommes	17 925	48%	49%	49%
Femmes	19 275	52%	51%	51%
< 25 ans	8 719	23%	25%	28%
25-49 ans	9 208	25%	27%	29%
50-59 ans	5 496	15%	14%	13%
60 ans ou +	13 778	37%	34%	30%
<b>Densité (hab/km<sup>2</sup>)</b>	29		64	59

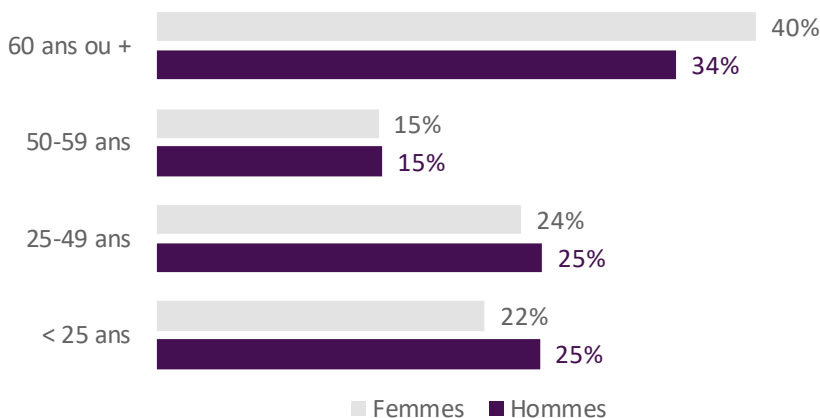
Source : Insee, Recensement de la population. Calculs : France Travail

### Une population moins jeune qu'en région

Par rapport à la région, la population du bassin est moins jeune : 23% de moins de 25 ans (contre 28%) et 37% de 60 ans ou plus (contre 30%). Entre 2015 et 2021, la population vieillit. En effet, la proportion des 60 ans ou plus augmente de 3 points.

Graphique 1

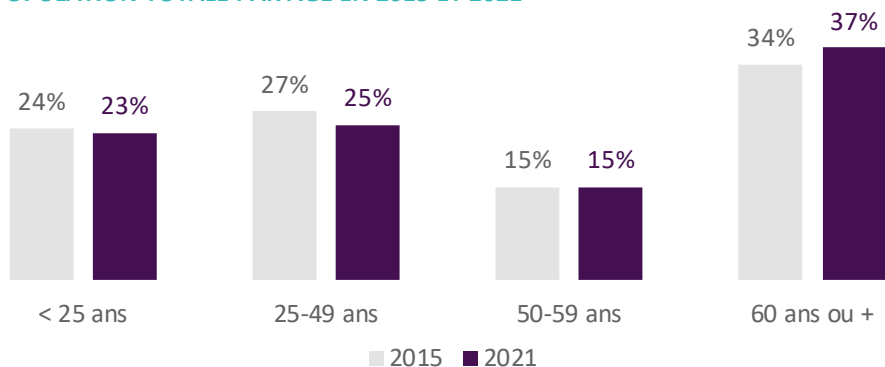
#### RÉPARTITION DE LA POPULATION TOTALE PAR SEXE ET ÂGE EN 2021



Source : Insee, Recensement de la population. Calculs : France Travail

Graphique 2

#### RÉPARTITION DE LA POPULATION TOTALE PAR ÂGE EN 2015 ET 2021



Source : Insee, Recensement de la population. Calculs : France Travail

## Évolution de la population totale

### Baisse de la population sur la période récente

Entre 2015 et 2021, la population a diminué de 3,2%, en raison d'un solde naturel déficitaire.

Tableau 2

#### ÉVOLUTION DE LA POPULATION TOTALE ENTRE 2015 ET 2021

	Autun	Saône et Loire	BFC
Taux de variation annuelle (en %)	-0,54	-0,18	-0,12
dû au solde migratoire (en %)	+0,11	+0,13	-0,01
dû au solde naturel (en %)	-0,65	-0,31	-0,12

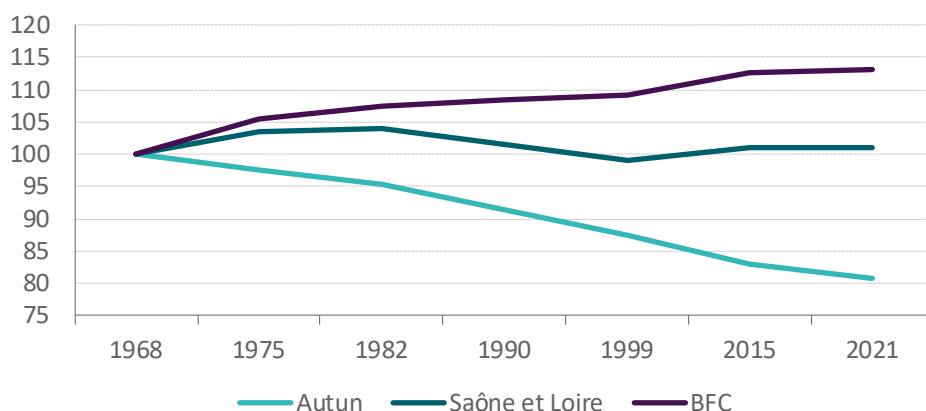
Guide de lecture : les données en vert correspondent à une valeur plus favorable que celle observée au niveau régional, en rouge celle moins favorable qu'au niveau régional  
Source : Insee, Recensement de la population. Calculs : France Travail

### Une régression sur le long terme

La population a diminué de 19% depuis 1968 contre une hausse de 1% en Saône et Loire et de 13% en Bourgogne-Franche-Comté.

Graphique 3

#### ÉVOLUTION DE LA POPULATION TOTALE DEPUIS 1968



Guide de lecture : Base 100 en 1968

Source : Insee, Recensement de la population. Calculs : France Travail

## Structure de la population active (âgée de 15 à 64 ans)

### Des taux d'activité et d'emploi proches de ceux de la région

75% de la population des 15-64 ans sont des actifs (actifs occupés et chômeurs), 66% sont en emploi (population active occupée). Les femmes représentent 48% des actifs contre 52% de l'ensemble de la population.

### Une population active moins jeune qu'en région

Par rapport à la région, la population active du bassin est moins jeune : 54% de 25-49 ans (contre 58%) et 30% de 50-59 ans (contre 26%). Entre 2015 et 2021, la population active vieillit. En effet, la proportion des 50 ans ou plus augmente de 3 points.

Tableau 3

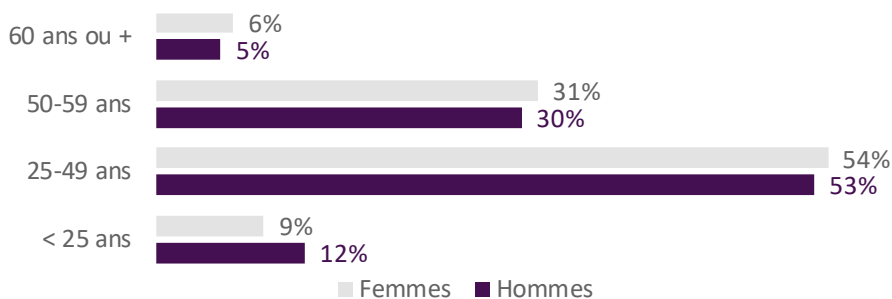
#### RÉPARTITION DE LA POPULATION ACTIVE PAR SEXE ET ÂGE EN 2021

	Autun	Saône et Loire	BFC
Population active	15 662	238 264	1 254 913
Hommes	8 127	52%	52%
Femmes	7 534	48%	48%
< 25 ans	1 630	10%	11%
25-49 ans	8 420	54%	58%
50-59 ans	4 729	30%	26%
60 ans ou +	883	6%	5%
Taux d'activité	75%	75%	75%
Taux d'emploi	66%	67%	67%

Source : Insee, Recensement de la population. Calculs : France Travail

Graphique 4

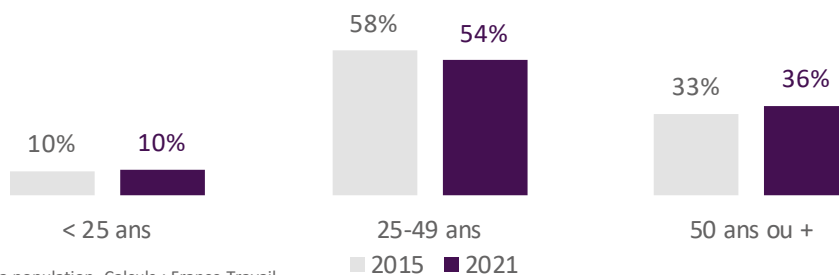
## RÉPARTITION DE LA POPULATION ACTIVE PAR SEXE ET ÂGE EN 2021



Source : Insee, Recensement de la population. Calculs : France Travail

Graphique 5

## RÉPARTITION DE LA POPULATION ACTIVE PAR ÂGE EN 2015 ET 2021



Source : Insee, Recensement de la population. Calculs : France Travail

## Flux de mobilité des déplacements domicile-travail

## Un bassin déficitaire

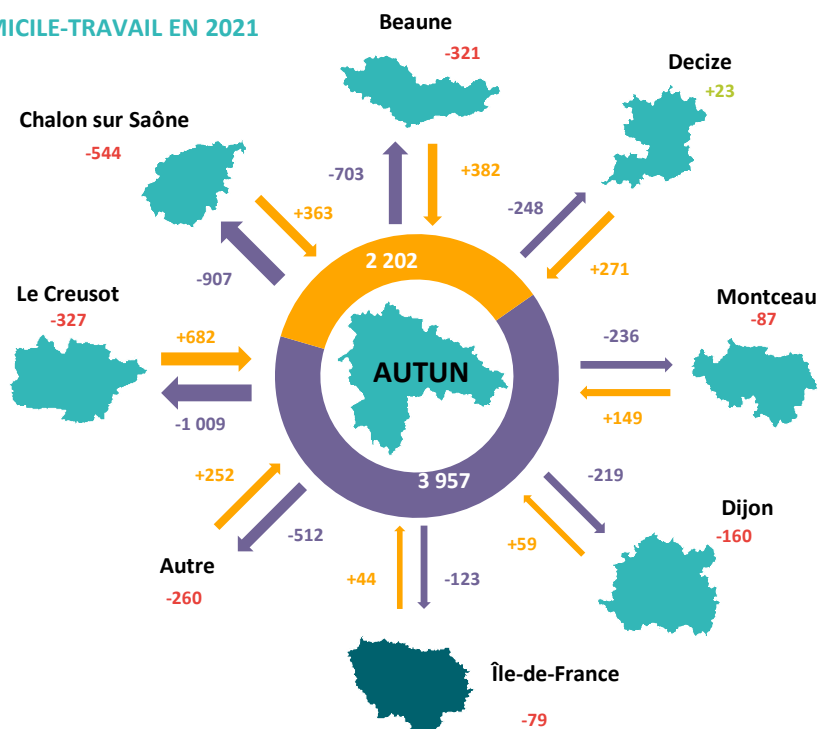
Sur les 14 178 actifs qui résident au sein du bassin d'Autun, 72% d'entre eux y travaillent alors que 28% occupent un emploi en dehors du périmètre du bassin (contre 9% en Bourgogne-Franche-Comté).

12 422 emplois sont recensés dans le bassin. 82% des actifs occupant ces emplois y résident, alors que 18% proviennent de l'extérieur (contre 5% en Bourgogne-Franche-Comté).

Le bassin d'Autun affiche un solde migratoire négatif de 1 755. En ne comptant pas les 22 personnes qui travaillent à l'étranger, le solde du flux migratoire serait de -1 733.

Schéma 1

## DÉPLACEMENTS DOMICILE-TRAVAIL EN 2021



Guide de lecture : Les flux en violet correspondent aux personnes qui résident dans le bassin et travaillent à l'extérieur. Les flux en orange correspondent aux personnes qui résident à l'extérieur et travaillent dans le bassin. Le solde de ces flux est affiché en vert si positif et en rouge si négatif (Les flux entrant depuis l'étranger ne sont pas disponibles).  
 Champ : Les calculs étant réalisés à partir de pondérations issues de l'enquête complémentaire du recensement de la population, il peut exister un écart avec les données de l'exploitation principale. Des arrondis peuvent également faire apparaître des différences au niveau des sommes.

Source : Insee, Recensement de la population. Calculs : France Travail

# Demande d'emploi

## Caractéristiques des demandeurs d'emploi inscrits en fin de mois à France Travail

### Recul du nombre de demandeurs d'emploi sans aucune activité au cours du mois (catégorie A)

Fin juin 2024, le bassin d'Autun compte 1 273 demandeurs d'emploi inscrits en catégorie A. Leur nombre est en baisse de 4% sur un an (soit 59 individus en moins), contre une augmentation de 3% en Bourgogne-Franche-Comté. Cette tendance est plus marquée pour les femmes avec -9% que pour les hommes dont le nombre reste stable. La situation s'améliore plus particulièrement pour les jeunes avec -17% sur un an. En revanche, le nombre de seniors suit une hausse de 6%.

Tableau 4

#### RÉPARTITION DU NOMBRE DE DEFM INSCRITS EN CATÉGORIE A EN JUIN 2024 PAR SEXE ET ÂGE

	Autun			Saône et Loire			BFC		
	Volume	Part	Évolution sur 1 an	Volume	Part	Évolution sur 1 an	Volume	Part	Évolution sur 1 an
<b>DEFM catégorie A</b>	1 273		-4%	18 453		+2%	96 948		+3%
Hommes	687	54%	0%	9 243	50%	+3%	50 318	52%	+5%
Femmes	586	46%	-9%	9 210	50%	+2%	46 630	48%	+2%
< 25 ans	132	10%	-17%	2 374	13%	+1%	13 092	14%	+5%
25-49 ans	673	53%	-8%	10 142	55%	+3%	55 794	58%	+4%
50 ans ou +	468	37%	+6%	5 937	32%	+1%	28 062	29%	+1%

Guide de lecture : les données en vert correspondent à une valeur plus favorable que celle observée au niveau régional, en rouge celle moins favorable qu'au niveau régional  
Source : France Travail, STMT - Données brutes

### Baisse du nombre de demandeurs d'emploi avec activité réduite (catégories B et C)

Le bassin compte 1 422 demandeurs d'emploi inscrits en catégories B et C. Ce nombre diminue de 2% sur un an, contre une baisse de 1% au niveau régional. Cette situation concerne plus particulièrement les hommes avec -7% que les femmes (+2%). L'évolution est plus avantageuse pour les jeunes avec -20% sur un an. Au contraire, le nombre de seniors suit une hausse de 5%.

Tableau 5

#### RÉPARTITION DU NOMBRE DE DEFM INSCRITS EN CATÉGORIES BC EN JUIN 2024 PAR SEXE ET ÂGE

	Autun			Saône et Loire			BFC		
	Volume	Part	Évolution sur 1 an	Volume	Part	Évolution sur 1 an	Volume	Part	Évolution sur 1 an
<b>DEFM catégories BC</b>	1 422		-2%	20 636		-1%	95 213		-1%
Hommes	599	42%	-7%	9 323	45%	-1%	43 922	46%	0%
Femmes	823	58%	+2%	11 313	55%	-2%	51 291	54%	-1%
< 25 ans	119	8%	-20%	2 276	11%	-3%	10 641	11%	0%
25-49 ans	813	57%	-3%	12 129	59%	-3%	57 615	61%	-2%
50 ans ou +	490	34%	+5%	6 231	30%	+2%	26 957	28%	+1%

Guide de lecture : les données en vert correspondent à une valeur plus favorable que celle observée au niveau régional, en rouge celle moins favorable qu'au niveau régional  
Source : France Travail, STMT - Données brutes

### Diminution de la demande d'emploi en catégories ABC

Le nombre de demandeurs d'emploi inscrits en catégories ABC recule de 3% sur un an, s'établissant à 2 695 individus fin juin 2024. Ce nombre augmente de 1% dans la région. Cette évolution est similaire pour les hommes et les femmes. La situation évolue plus favorablement pour les jeunes avec -19% sur un an, tandis que le nombre de seniors suit une hausse de 5%.

Tableau 6

#### RÉPARTITION DU NOMBRE DE DEFM INSCRITS EN CATÉGORIES ABC EN JUIN 2024 PAR SEXE ET ÂGE

	Autun			Saône et Loire			BFC		
	Volume	Part	Évolution sur 1 an	Volume	Part	Évolution sur 1 an	Volume	Part	Évolution sur 1 an
<b>DEFM catégories ABC</b>	2 695		-3%	39 089		0%	192 161		+1%
Hommes	1 286	48%	-3%	18 566	47%	+1%	94 240	49%	+2%
Femmes	1 409	52%	-3%	20 523	53%	0%	97 921	51%	0%
< 25 ans	251	9%	-19%	4 650	12%	-1%	23 733	12%	+3%
25-49 ans	1 486	55%	-5%	22 271	57%	0%	113 409	59%	+1%
50 ans ou +	958	36%	+5%	12 168	31%	+2%	55 019	29%	+1%

Guide de lecture : les données en vert correspondent à une valeur plus favorable que celle observée au niveau régional, en rouge celle moins favorable qu'au niveau régional  
Source : France Travail, STMT - Données brutes

## Populations spécifiques

### Un nombre de demandeurs d'emploi de longue durée en diminution

Le bassin d'Autun compte 1 360 demandeurs d'emploi de longue durée (DELD), soit 50% des inscrits en catégories ABC. Parmi ces demandeurs d'emploi de longue durée, 793 individus, soit plus de la moitié, ont plus de 2 ans d'ancienneté au chômage (DETLD).

457 demandeurs d'emploi ont un droit ouvert au RSA (avec ou sans prime d'activité), soit 17% des inscrits en catégories ABC. Ce nombre est en baisse de 5% sur un an. Les demandeurs d'emploi bénéficiaires de l'obligation d'emploi (BOE) représentent 12% des inscrits, contre 11% en Bourgogne-Franche-Comté. Les résidents d'un quartier prioritaire de la politique de la ville (QPV) comptent pour 6% des inscrits en catégories ABC.

Tableau 7

#### RÉPARTITION DU NOMBRE DE DEFM INSCRITS EN CATÉGORIES ABC EN JUIN 2024

	Autun			Saône et Loire			BFC		
	Volume	Part	Évolution sur 1 an	Volume	Part	Évolution sur 1 an	Volume	Part	Évolution sur 1 an
DELD	1 360	50%	-2%	18 048	46%	0%	85 494	44%	-1%
DETLD	793	29%	-5%	10 186	26%	-4%	47 739	25%	-4%
Part de DETLD/DELD	-	58%	-2 pts	-	56%	-3 pts	-	56%	-2 pts
RSA	457	17%	-5%	5 178	13%	0%	25 351	13%	+3%
QPV	n.d.	6%	n.d.	n.d.	9%	n.d.	n.d.	10%	n.d.
BOE	318	12%	-1%	4 942	13%	0%	20 880	11%	+2%

Guide de lecture : les données en vert correspondent à une valeur plus favorable que celle observée au niveau régional, en rouge celle moins favorable qu'au niveau régional

Source : France Travail, STMT - Données brutes

## Évolution de la demande d'emploi inscrite en fin de mois à France Travail

### Un nombre de demandeurs d'emploi en catégorie A en diminution sur trois ans

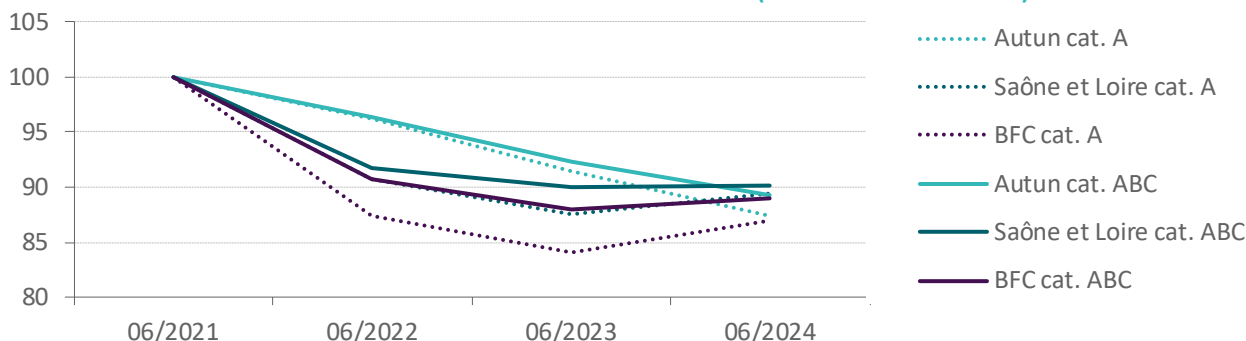
Sur les trois dernières années, le nombre de demandeurs d'emploi inscrits en catégorie A diminue globalement de 13% dans le bassin d'Autun, tandis qu'il recule de 11% au niveau départemental et qu'il suit une baisse de 13% en Bourgogne-Franche-Comté. Cela correspond, pour le bassin, à 183 individus de moins.

### Une baisse de la demande d'emploi des catégories ABC

Sur la même période, le nombre de demandeurs d'emploi inscrits en catégories A, B et C diminue de 11% dans le bassin d'Autun, tandis qu'il recule de 10% au niveau départemental et qu'il suit une baisse de 11% en Bourgogne-Franche-Comté. Cela correspond à 324 individus de moins dans le bassin.

Graphique 6

#### ÉVOLUTION DU NOMBRE DE DEFM INSCRITS EN CATÉGORIES A ET ABC (BASE 100 EN JUIN 2021)



Source : France Travail, STMT - Données brutes

## Métiers recherchés par les demandeurs d'emploi inscrits en fin de mois à France Travail

Tableau 8

#### LES 10 MÉTIERS LES PLUS RECHERCHÉS PAR LES DEFM INSCRITS EN CATÉGORIES ABC EN JUIN 2024

	DEFM cat. ABC	DELD	DETLD	Femmes	Non qualifiés	Sans diplôme	Niveau CAP-BEP
N1103 Magasinage et préparation de commandes	168	57%	32%	48%	48%	15%	52%
K1303 Assistance auprès d'enfants	102	69%	51%	98%	21%	24%	46%
A1405 Arboriculture et viticulture	101	50%	21%	49%	56%	50%	27%
K2204 Nettoyage de locaux	91	44%	24%	84%	58%	51%	37%
D1507 Mise en rayon libre-service	77	48%	19%	58%	60%	18%	49%
K1304 Services domestiques	77	65%	52%	94%	60%	44%	43%
A1203 Aménagement et entretien des espaces verts	71	54%	28%	7%	44%	25%	52%
M1607 Secrétariat	69	49%	19%	99%	19%	3%	26%
M1601 Accueil et renseignements	60	55%	28%	80%	48%	17%	50%
I1203 Maintenance des bâtiments et des locaux	52	56%	31%	29%	52%	40%	46%

Source : France Travail, STMT - Données brutes

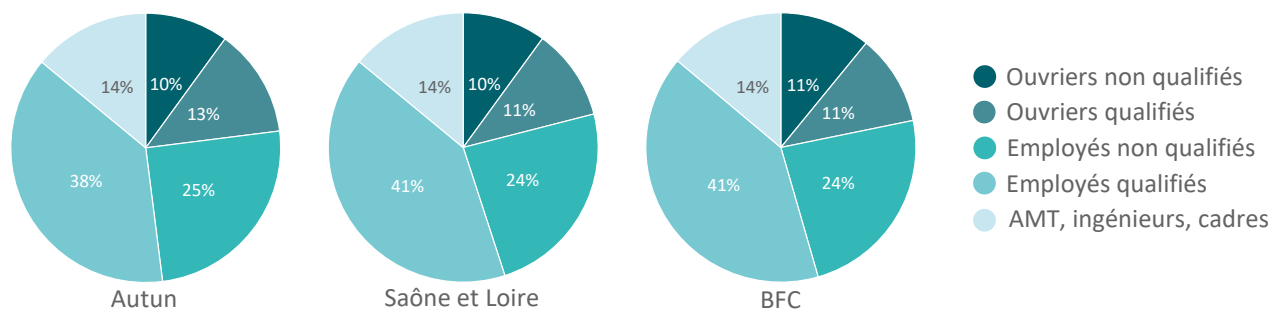
## Niveaux de qualification et de formation des demandeurs d'emploi inscrits en fin de mois

### Plus d'ouvriers qualifiés

Le bassin compte une plus forte proportion d'ouvriers qualifiés (13% contre 11% au niveau régional) et d'employés non qualifiés (25% contre 24%), au détriment des employés qualifiés (38% contre 41%).

Graphique 7

#### RÉPARTITION DU NOMBRE DE DEFM INSCRITS EN CATÉGORIES ABC EN JUIN 2024 PAR NIVEAU DE QUALIFICATION



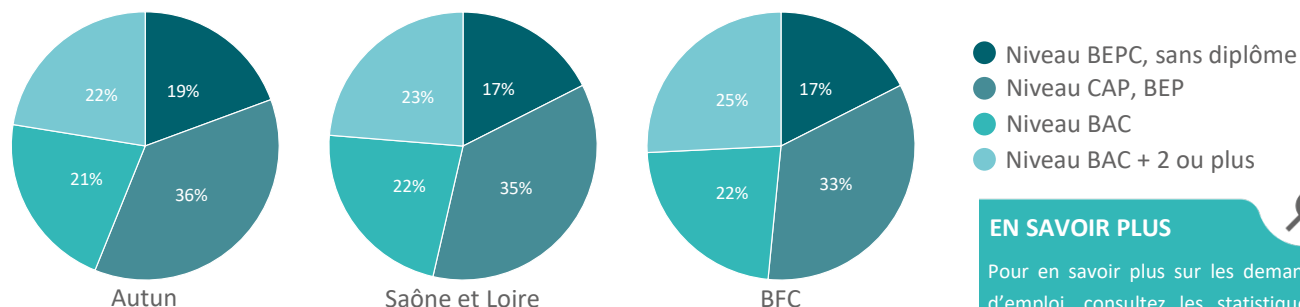
Source : France Travail, STMT - Données brutes

### Un niveau de formation moins élevé

Les demandeurs d'emploi du bassin ont globalement un niveau de formation moins élevé que la moyenne régionale. En effet, 43% d'entre eux ont un niveau de formation supérieur au BAC, contre 47% en Bourgogne-Franche-Comté. Dans le bassin, 36% des demandeurs d'emploi possèdent avec un niveau CAP ou BEP, contre 33% dans la région.

Graphique 8

#### RÉPARTITION DU NOMBRE DE DEFM INSCRITS EN CATÉGORIES ABC EN JUIN 2024 PAR NIVEAU DE FORMATION



Source : France Travail, STMT - Données brutes

#### EN SAVOIR PLUS

Pour en savoir plus sur les demandeurs d'emploi, consultez les statistiques du marché du travail sur l'Observatoire de l'emploi Bourgogne-Franche-Comté.

[www.observatoire-francetravail-bfc.fr](http://www.observatoire-francetravail-bfc.fr)

## Allocataires indemnisés par France Travail

### 85% des allocataires indemnisés au titre de l'assurance chômage

Le bassin d'Autun compte 1 420 bénéficiaires d'une allocation chômage. L'assurance chômage indemnise 85% d'entre eux (contre 88% dans la région), soit 1 210 personnes. 4% des allocataires sont pris en charge au titre de la formation, un poids inférieur à celui de la région.

Tableau 9

#### RÉPARTITION DU NOMBRE D'ALLOCATAIRES INDEMNISÉS EN MARS 2024 PAR TYPE D'ALLOCATION

	Autun			Saône et Loire			BFC		
	Volume	Part	Évolution sur 1 an	Volume	Part	Évolution sur 1 an	Volume	Part	Évolution sur 1 an
<b>Assurance Chômage</b>	1 210	85%	-2%	18 370	88%	+2%	94 020	88%	+5%
dont formation	50	4%	-24%	900	5%	-9%	4 920	5%	-10%
dont CSP, CRP, CTP	40	3%	+105%	390	2%	-19%	1 800	2%	+6%
<b>État</b>	150	11%	-10%	1 700	8%	-9%	8 390	8%	-8%
dont formation	-	0%	-	10	1%	+40%	90	1%	+2%
<b>Autre</b>	70	5%	-16%	780	4%	-7%	3 960	4%	-5%
dont formation	10	14%	-50%	300	38%	-20%	1 480	37%	-20%
<b>Ensemble des indemnisés</b>	1 420	100%	-4%	20 840	100%	+1%	106 370	100%	+3%
dont formation	60	4%	-31%	1 220	6%	-12%	6 490	6%	-12%

Guide de lecture : les données en vert correspondent à une valeur plus favorable que celle observée au niveau régional, en rouge celle moins favorable qu'au niveau régional.

Attention aux interprétations des évolutions lorsque les volumes sont faibles.

Source : France Travail, FNA - Données brutes provisoires arrondies



# Offre d'emploi

## Caractéristiques des offres d'emploi enregistrées par France Travail

### Le nombre d'offres d'emploi enregistrées diminue

Le bassin enregistre 966 offres d'emploi sur 12 mois, soit 5% de moins par rapport à la même période un an plus tôt. Dans la région, le nombre d'offres d'emploi enregistrées suit une baisse de 1%. Le poids des offres d'emploi occasionnel est plus important dans le bassin qu'au niveau régional avec 12% contre 5%. 64% des offres proposent un emploi durable (contre 60% au niveau régional) et 24% un emploi temporaire (contre 34% en Bourgogne-Franche-Comté).

Tableau 10

### RÉPARTITION DU NOMBRE D'OEE EN UN AN (JUILLET 2023 – JUIN 2024) PAR TYPE D'OFFRE

	Autun			Saône et Loire			BFC		
	Volume	Part	Évolution sur 1 an	Volume	Part	Évolution sur 1 an	Volume	Part	Évolution sur 1 an
<b>OEE</b>	966	-	-5%	31 263	-	-1%	162 994	-	-1%
<b>Durable</b>	616	64%	+1%	18 624	60%	-1%	98 010	60%	0%
CDI	523	54%	+2%	14 015	45%	+1%	72 457	44%	-2%
CDD > 13 mois	18	2%	-10%	2 052	7%	-2%	10 214	6%	+12%
CDD 7 à 12 mois	75	8%	-3%	2 557	8%	-7%	15 339	9%	+1%
<b>Temporaire</b>	232	24%	-33%	11 100	36%	-4%	56 036	34%	-5%
CDD 4 à 6 mois	98	10%	-25%	2 475	8%	-17%	12 480	8%	-9%
CDD 1 à 3 mois	133	14%	-27%	2 183	7%	-22%	12 041	7%	-10%
Mission > 1 mois	1	0%	-97%	6 442	21%	+10%	31 515	19%	-2%
<b>Occasionnel</b>	118	12%	+103%	1 539	5%	+45%	8 948	5%	+23%
CDD < 1 mois	118	12%	+103%	1 103	4%	+48%	5 383	3%	-2%
Mission < 1 mois	-	0%	0%	436	1%	+37%	3 565	2%	+101%

Guide de lecture : les données en vert correspondent à une valeur plus favorable que celle observée au niveau régional, en rouge celle moins favorable qu'au niveau régional.

La somme des proportions peut être différente de 100% en cas d'absence d'information sur des données.

Attention aux interprétations des évolutions lorsque les volumes sont faibles.

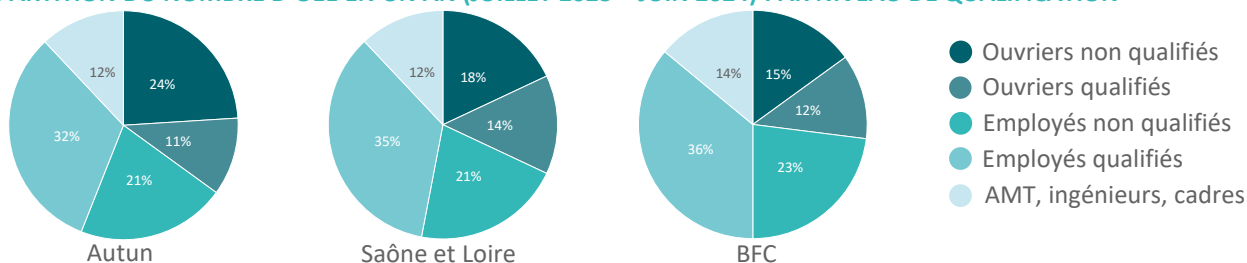
Source : France Travail, STMT - Données brutes hors offres d'emploi non salarié

### Plus d'offres d'emploi d'ouvriers non qualifiés

En proportion, plus d'offres d'emploi d'ouvriers non qualifiés sont enregistrées (24% dans le bassin contre 15% en Bourgogne-Franche-Comté). À l'inverse, les employés sont moins recherchés (53% contre 59%). Les offres d'emploi d'employés qualifiés sont les plus représentées dans le bassin.

Graphique 9

### RÉPARTITION DU NOMBRE D'OEE EN UN AN (JUILLET 2023 – JUIN 2024) PAR NIVEAU DE QUALIFICATION



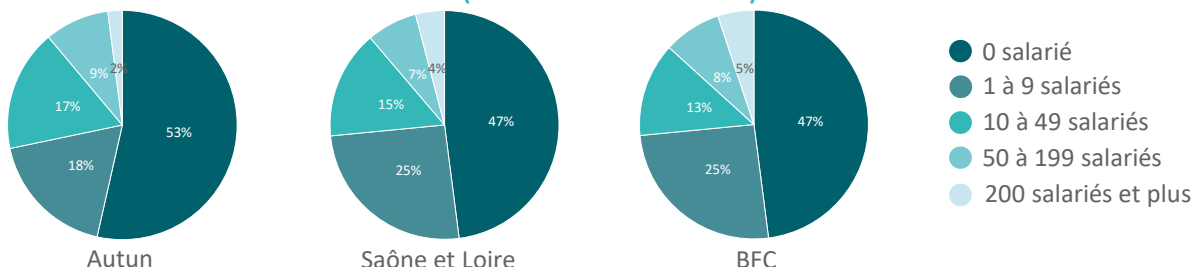
Source : France Travail, STMT - Données brutes hors offres d'emploi non salarié

### Les établissements sans salarié en plus forte proportion

Dans le bassin, les établissements sans salarié déposent, en proportion, plus d'offres d'emploi qu'au niveau régional (53% contre 47%). C'est également le cas de ceux de 10 à 49 salariés avec 17% contre 13%. Au contraire, les établissements de 1 à 9 salariés déposent, en proportion, moins d'offres d'emploi avec 18% contre 25%, de même pour ceux de 200 salariés et plus avec 2% contre 5%. Les établissements sans salarié sont les plus représentés dans les offres d'emploi du bassin.

Graphique 10

### RÉPARTITION DU NOMBRE D'OEE EN UN AN (JUILLET 2023 – JUIN 2024) PAR TAILLE D'ÉTABLISSEMENT



Source : France Travail, STMT - Données brutes hors offres d'emploi non salarié



## Le secteur des services moins présent qu'au niveau régional

Les offres d'emplois enregistrées en un an concernent en majorité le secteur des services (60%), avec un poids moins important que celui de la région (80%). En proportion, plus d'offres d'emploi sont enregistrées dans les secteurs de l'agriculture, sylviculture et pêche, du commerce, de la construction et de l'industrie que dans la répartition départementale.

Tableau 11

### RÉPARTITION DU NOMBRE D'OEE EN UN AN (JUILLET 2023 – JUIN 2024) PAR SECTEUR D'ACTIVITÉ

	Autun			Saône et Loire			BFC		
	Volume	Part	Évolution sur 1 an	Volume	Part	Évolution sur 1 an	Volume	Part	Évolution sur 1 an
Agriculture, sylviculture et pêche	153	16%	+58%	971	3%	+30%	4 452	3%	+3%
Industrie	79	8%	+22%	1 827	6%	-12%	10 932	7%	-6%
dont industries extractives	-	0%	0%	3	0%	0%	31	0%	+35%
dont industrie manufacturière	74	8%	+17%	1 759	6%	-11%	10 157	6%	-7%
dont production et distribution d'électricité, de gaz, ...	-	0%	0%	5	0%	-55%	150	0%	+19%
dont production et distribution d'eau, assainissement, ...	5	1%	+150%	60	0%	-9%	594	0%	-7%
Construction	53	5%	-25%	839	3%	-25%	5 250	3%	-3%
Commerce, réparation d'automobiles et de motocycles	97	10%	-22%	2 630	8%	-7%	11 272	7%	-12%
Services	584	60%	-11%	24 996	80%	+1%	131 088	80%	+1%
dont transports et entreposage	34	4%	+55%	1 166	4%	-1%	3 588	2%	-3%
dont hébergement et restauration	117	12%	-16%	1 738	6%	-15%	9 936	6%	-7%
dont information et communication	-	0%	0%	102	0%	+57%	371	0%	-28%
dont activités financières et d'assurance	2	0%	-89%	354	1%	-2%	1 253	1%	-29%
dont activités immobilières	-	0%	0%	45	0%	-62%	765	0%	-6%
dont activités spécialisées, scientifiques et techniques	69	7%	+44%	1 715	5%	+3%	6 652	4%	-16%
dont activités de services administratifs et de soutien	16	2%	-81%	13 425	43%	+14%	69 608	43%	+8%
dont administration publique	54	6%	+46%	1 039	3%	+11%	8 638	5%	+14%
dont enseignement	38	4%	-3%	656	2%	-45%	4 893	3%	-8%
dont santé humaine et action sociale	221	23%	0%	3 956	13%	-7%	20 623	13%	-2%
dont arts, spectacles et activités récréatives	4	0%	-73%	149	0%	-33%	1 098	1%	-13%
dont autres activités de services	29	3%	-19%	651	2%	-21%	3 663	2%	-22%

Guide de lecture : les données en vert correspondent à une valeur plus favorable que celle observée au niveau régional, en rouge celle moins favorable qu'au niveau régional.

Attention aux interprétations des évolutions lorsque les volumes sont faibles.

n.c. : Non communicable en raison du secret statistique

Source : France Travail, STMT - Données brutes hors offres d'emploi non salarié

## Métiers recherchés dans les offres d'emploi enregistrées par France Travail

Tableau 12

### LES 10 MÉTIERS LES PLUS RECHERCHÉS DANS LES OEE EN UN AN (JUILLET 2023 – JUIN 2024)

	OEE	Part emploi durable	Part emploi temporaire	Part emploi occasionnel
A1401 aide agricole de production fruitière ou viticole	97	0%	1%	99%
J1501 soins d'hygiène, de confort du patient	41	90%	5%	5%
K1304 services domestiques	36	69%	31%	0%
G1602 personnel de cuisine	32	72%	28%	0%
A1405 arboriculture et viticulture	31	55%	45%	0%
J1301 personnel polyvalent des services hospitaliers	30	27%	60%	13%
G1803 service en restauration	29	66%	14%	21%
K1302 assistance auprès d'adultes	21	62%	38%	0%
N1103 magasinage et préparation de commandes	21	71%	29%	0%
K2104 éducation et surveillance au sein d'établissements d'enseignement	17	88%	12%	0%

Source : France Travail, STMT - Données brutes hors offres d'emploi non salarié

Tableau 13

### LES 10 MÉTIERS LES PLUS RECHERCHÉS DANS LES OEE EN UN TRIMESTRE (AVRIL 2024 – JUIN 2024)

	OEE	Part emploi durable	Part emploi temporaire	Part emploi occasionnel
G1602 personnel de cuisine	12	42%	58%	0%
G1803 service en restauration	10	50%	30%	20%
K1304 services domestiques	10	100%	0%	0%
M1607 secrétariat	9	100%	0%	0%
G1502 personnel polyvalent d'hôtellerie	8	13%	88%	0%
J1301 personnel polyvalent des services hospitaliers	8	63%	38%	0%
J1501 soins d'hygiène, de confort du patient	8	50%	25%	25%
A1405 arboriculture et viticulture	7	43%	57%	0%
F1703 maçonnerie	7	100%	0%	0%
G1603 personnel polyvalent en restauration	7	14%	86%	0%

Source : France Travail, STMT - Données brutes hors offres d'emploi non salarié

# Graphe des métiers

Tableau 14

## INDICATEURS GRAPHE DES MÉTIERS SUR UN AN (JUILLET 2023 – JUIN 2024)

	Autun	Saône et Loire	BFC
Taux de satisfaction	68%	66%	70%
Taux d'écoulement de la demande	64%	66%	65%
Ratio OEE/DEE	0,3	0,7	0,7

Guide de lecture : les données en vert correspondent à une valeur plus favorable que celle observée au niveau régional, en rouge celle moins favorable qu'au niveau régional.

Source : France Travail

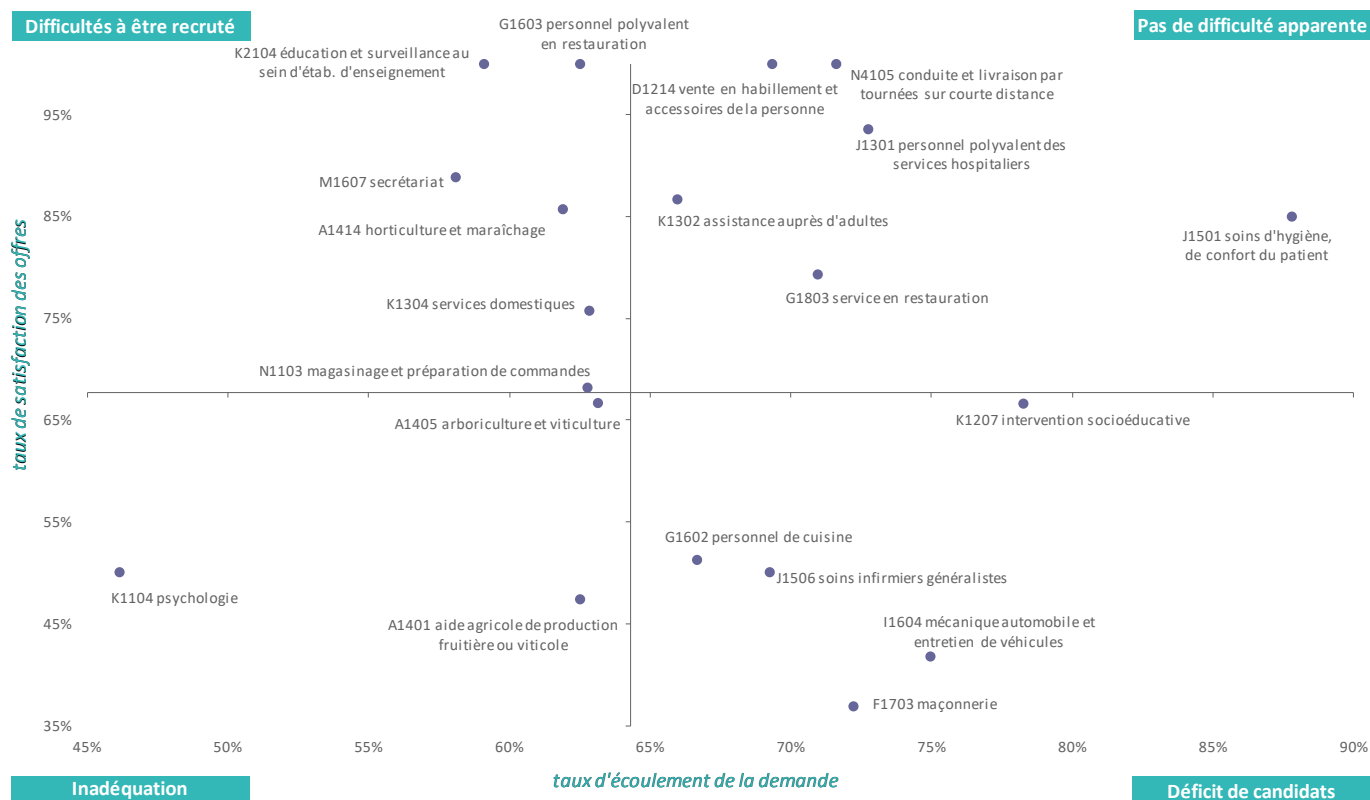
### EN SAVOIR PLUS

Pour en savoir plus sur la situation des métiers, consultez la météo des métiers sur l'Observatoire de l'emploi Bourgogne-Franche-Comté.

[www.observatoire-francetravail-bfc.fr](http://www.observatoire-francetravail-bfc.fr)

Graphique 11

## GRAPHE DES MÉTIERS POUR LES 20 ROME ENREGISTRANT LE PLUS D'OFFRES SUR UN AN (JUILLET 2023 – JUIN 2024)



Remarque : Les 20 premiers ROME regroupent 50% des offres du bassin.

Guide de lecture

Les métiers sont positionnés sur un plan selon deux axes, en fonction du **taux de satisfaction des offres** (axe vertical) et du **taux d'écoulement des demandes** (axe horizontal). Ce positionnement se fait par rapport à la **moyenne de chacun de ces deux indicateurs**, par conséquent le nombre de métiers présents dans chacune des quatre cases du graphe diffère. Schématiquement sont ainsi distinguées **quatre situations d'équilibre (ou de déséquilibre) relatif entre l'offre et la demande d'emploi** :

- métiers sans difficulté apparente.** Les offres sont satisfaites et les demandeurs ont une sortie rapide ;
- métiers pour lesquels les demandeurs ont des difficultés à être recrutés.** Les offres sont satisfaites, mais les demandeurs manquent de débouchés ;
- métiers pour lesquels les difficultés de recrutement semblent résulter d'une inadéquation plutôt qualitative.** Les offres sont mal satisfaites, mais les demandeurs ne trouvent pas d'emploi facilement pour autant ;
- métiers pour lesquels les difficultés de recrutement semblent résulter d'un déficit de candidats.**

Source : France Travail

# Taux de chômage

## Un taux de chômage supérieur à celui de la région et du département

Au 1er trimestre 2024, le taux de chômage est de 7,3% dans la zone d'emploi d'Autun\*. Il est en diminution de 0,4 point sur un trimestre et de 0,1 point sur un an.

En Saône et Loire, le taux de chômage est de 6,7%. Il est stable sur un trimestre et en hausse de 0,4 point sur un an.

En Bourgogne-Franche-Comté, le taux de chômage est de 6,6%. Il est en progression de 0,1 point sur un trimestre et de 0,4 point sur un an.

En France métropolitaine, le taux de chômage est de 7,3%. Il est stable sur un trimestre et en augmentation de 0,4 point sur un an.

Graphique 12

### TAUX DE CHÔMAGE LOCALISÉ AU 1ER TRIMESTRE 2024



Source : Insee - Données CVS / \* Découpage Insee, différent de celui des bassins France Travail.

# Emploi intérimaire

## L'emploi intérimaire trimestriel augmente sur un an

Au 1er trimestre 2024, l'intérim progresse par rapport au même trimestre de l'année précédente (+1% contre -9% en Bourgogne-Franche-Comté). L'évolution est en hausse pour les jeunes (+12%) et les hommes (+5%), contre une diminution pour les femmes (-8%) et les seniors (-8%).

## Le secteur de l'industrie est le principal utilisateur des emplois intérimaires

Près de 3 emplois intérimaires sur 4 sont occupés par des hommes. Les 25-49 ans sont les plus employés dans l'intérim (57%). Le secteur de l'industrie représente près de la moitié de ces emplois. Les ouvriers sont les catégories socio-professionnelles les plus sollicitées pour ce type de contrat (66%).

Tableau 15

### EMPLOI INTÉRIMAIRE AU 1ER TRIMESTRE 2024

	Autun			Saône et Loire		BFC	
	Volume	Part	Évolution sur 1 an	Part	Évolution sur 1 an	Part	Évolution sur 1 an
<b>Total</b>	246	100%	+1%	100%	-10%	100%	-9%
Hommes	176	72%	+5%	75%	-10%	72%	-8%
Femmes	70	28%	-8%	25%	-10%	28%	-12%
-25 ans	56	23%	+12%	24%	-13%	26%	-9%
25 à 49 ans	139	57%	0%	56%	-10%	57%	-11%
50 ans ou plus	51	21%	-8%	19%	-7%	17%	-6%
Industrie	116	47%	+12%	49%	-12%	52%	-11%
Commerce	8	3%	+50%	7%	-7%	8%	-10%
Construction	33	13%	-31%	17%	-19%	12%	-12%
Services	86	35%	-1%	27%	+1%	28%	-5%
Ouvriers NQ	65	27%	+9%	39%	-10%	43%	-10%
Ouvriers Q.	97	39%	-1%	46%	-9%	40%	-10%
Employés	n.d.	n.d.	n.d.	7%	-13%	9%	-10%
Prof. intermédiaires	61	25%	-6%	7%	n.d.	7%	n.d.
Cadres	n.d.	n.d.	n.d.	1%	n.d.	1%	n.d.

Guide de lecture : les données en vert correspondent à une valeur plus favorable que celle observée au niveau régional, en rouge celle moins favorable qu'au niveau régional. Attention aux interprétations des évolutions lorsque les volumes sont faibles.

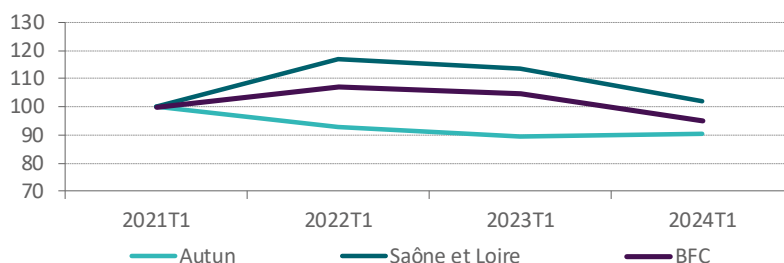
Remarque : La somme des sous-catégories peut différer légèrement du total en raison des non renseignés.

Champ : Emploi intérimaire trimestriel moyen (total y compris agriculture).

Source : Dares et DREETS BFC - Données brutes. Calculs : France Travail

Graphique 13

### ÉVOLUTION DE L'EMPLOI INTÉRIMAIRE (BASE 100 EN 2021)



Champ : Emploi intérimaire trimestriel moyen (total y compris agriculture).

Source : Dares et DREETS BFC - Données brutes. Calculs : France Travail

# Emploi salarié

## Le secteur de la construction plus représenté dans le bassin d'Autun

Près de 6 400 emplois salariés sont dénombrés au 1er trimestre 2024 (champ Urssaf). Le poids de la construction est supérieur à la moyenne régionale (11% contre 8%) au contraire de celui de l'industrie (19% contre 23%).

L'emploi salarié affiche une tendance à la baisse de 1% dans le bassin en un an, soit 56 emplois de moins, contre une stabilité en Bourgogne-Franche-Comté.

Le secteur de l'industrie est celui qui suit la plus forte baisse avec 67 emplois de moins en un an, soit une baisse de 5%. Les effectifs salariés dans le secteur de la construction diminuent de 4% sur un an, avec une perte de 29 emplois. En revanche, le secteur du commerce voit ses effectifs augmenter de 2% sur un an, avec 20 emplois de plus. Dans le secteur des services une hausse du nombre d'emplois est observée, avec +1% soit 20 emplois supplémentaires sur un an.

Tableau 16

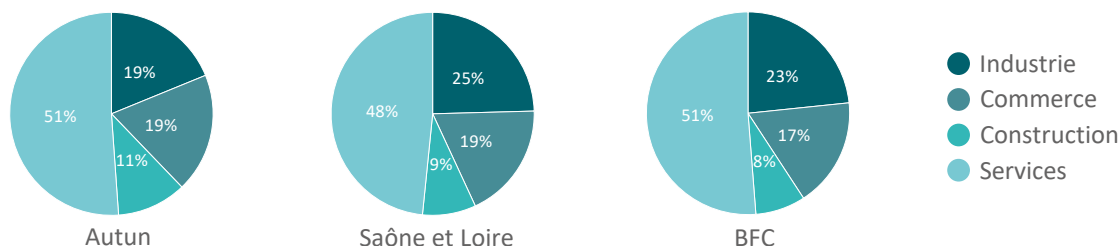
### RÉPARTITION DU NOMBRE DE SALARIÉS AU 1ER TRIMESTRE 2024 PAR SECTEUR D'ACTIVITÉ (NAF5)

	Autun			Saône et Loire		BFC	
	Volume	Part	Évolution sur 1 an	Part	Évolution sur 1 an	Part	Évolution sur 1 an
Industrie	1 200	19%	-5%	25%	+1%	23%	0%
Commerce	1 213	19%	+2%	19%	0%	17%	0%
Construction	705	11%	-4%	9%	-2%	8%	-1%
Services	3 261	51%	+1%	48%	0%	51%	0%
<b>Total</b>	<b>6 379</b>	<b>100%</b>	<b>-1%</b>	<b>100%</b>	<b>0%</b>	<b>100%</b>	<b>0%</b>

Guide de lecture : les données en vert correspondent à une valeur plus favorable que celle observée au niveau régional, en rouge celle moins favorable qu'au niveau régional  
Source : Urssaf - Données brutes. Calculs : France Travail

Graphique 14

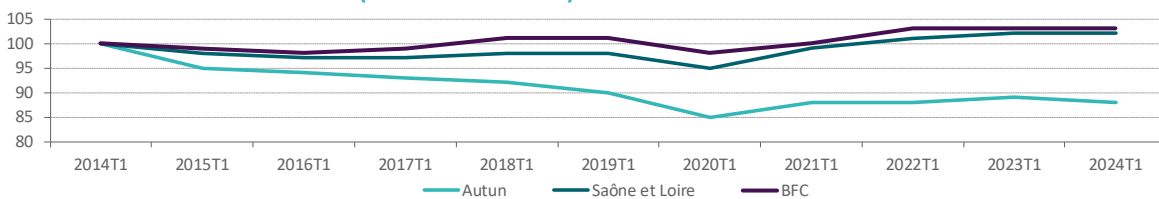
### RÉPARTITION DU NOMBRE DE SALARIÉS AU 1ER TRIMESTRE 2024 PAR SECTEUR D'ACTIVITÉ (NAF5)



Source : Urssaf - Données brutes. Calculs : France Travail

Graphique 15

### ÉVOLUTION DE L'EMPLOI SALARIÉ (BASE 100 EN 2014)



Source : Urssaf - Données brutes. Calculs : France Travail

## Zoom sur l'emploi salarié annuel

### Les établissements en majorité dans les services

Le bassin d'Autun compte au 31 décembre 2023, 798 établissements dans l'emploi salarié champ Urssaf. Le secteur des services regroupe plus de la moitié des établissements avec un poids inférieur à la moyenne régionale (53% contre 54%). Tous secteurs confondus, le nombre d'établissements diminue de 2% sur un an (contre une stabilité en Bourgogne-Franche-Comté).

Tableau 17

### RÉPARTITION DU NOMBRE D'ÉTABLISSEMENTS AU 31 DÉCEMBRE 2023 PAR SECTEUR D'ACTIVITÉ (NAF5)

	Autun			Saône et Loire		BFC	
	Volume	Part	Évolution sur 1 an	Part	Évolution sur 1 an	Part	Évolution sur 1 an
Industrie	65	8%	-7%	10%	0%	10%	-1%
Commerce	201	25%	-2%	25%	-1%	24%	-1%
Construction	107	13%	-4%	13%	-1%	13%	-2%
Services	425	53%	-1%	53%	0%	54%	0%
<b>Total</b>	<b>798</b>	<b>100%</b>	<b>-2%</b>	<b>100%</b>	<b>0%</b>	<b>100%</b>	<b>0%</b>

Guide de lecture : les données en vert correspondent à une valeur plus favorable que celle observée au niveau régional, en rouge celle moins favorable qu'au niveau régional

Source : Urssaf - Données brutes. Calculs : France Travail

## Les plus fortes évolutions du nombre d'emplois salariés en un an

Dans le bassin, ce sont les activités des infirmiers et des sages-femmes qui ont suivi le plus fort accroissement de leurs effectifs salariés avec 32 emplois supplémentaires en un an, soit une progression de 800%. À l'inverse, ce sont les activités de fabrication d'articles chaussants à mailles qui perdent le plus d'effectifs salariés, avec 42 emplois de moins, soit une baisse de 11%.

Tableau 18

### 10 PREMIÈRES ACTIVITÉS EN PROGRESSION SUR UN AN PAR APE AU 31 DÉCEMBRE 2023

	Effectif	Autun	
		Évolution sur 1 an	
86.90D Activités des infirmiers et des sages-femmes	36	+ 32	+800%
78.20Z Activités des agences de travail temporaire	73	+ 31	+74%
31.03Z Fabrication de matelas	65	+ 28	+76%
82.20Z Activités de centres d'appels	49	+ 21	+75%
56.10A Restauration traditionnelle	123	+ 20	+19%
49.41A Transports routiers de fret interurbains	46	+ 14	+44%
87.10A Hébergement médicalisé pour personnes âgées	262	+ 12	+5%
47.11F Hypermarchés	249	+ 11	+5%
56.10C Restauration de type rapide	66	+ 10	+18%
81.21Z Nettoyage courant des bâtiments	380	+ 10	+3%

Source : Urssaf - Données brutes. Calculs : France Travail

Tableau 19

### 10 PREMIÈRES ACTIVITÉS EN DÉCLIN SUR UN AN PAR APE AU 31 DÉCEMBRE 2023

	Effectif	Autun	
		Évolution sur 1 an	
14.31Z Fabrication d'articles chaussants à mailles	345	- 42	-11%
88.10A Aide à domicile	164	- 39	-19%
52.10B Entreposage et stockage non frigorifique	227	- 36	-14%
68.10Z Activités des marchands de biens immobiliers	1	- 32	-97%
31.01Z Fabrication de meubles de bureau et de magasin	33	- 21	-39%
78.30Z Autre mise à disposition de ressources humaines	91	- 15	-14%
82.30Z Organisation de foires, salons professionnels et congrès	0	- 14	-100%
10.71C Boulangerie et boulangerie-pâtisserie	51	- 12	-19%
27.32Z Fabrication d'autres fils et câbles électroniques ou électriques	195	- 11	-5%
43.22A Travaux d'installation d'eau et de gaz en tous locaux	53	- 10	-16%

Source : Urssaf - Données brutes. Calculs : France Travail

## Déclarations préalables à l'embauche

### Une hausse du nombre de déclarations préalables à l'embauche

Au 2ème trimestre 2024, plus de 3 600 déclarations préalables à l'embauche sont enregistrées, un volume en hausse de 3% par rapport à la même période un an plus tôt, contre -9% en Bourgogne-Franche-Comté. Cette hausse est plus soutenue pour les femmes (+9%), les jeunes (+10%), le secteur de l'industrie (+50%) et les contrats en CDI (+18%). À l'inverse, le nombre de DPAE est en baisse pour les hommes (-3%), les seniors (-12%), le secteur du B.T.P (-34%) et les CDD de 4 à 6 mois (-15%).

Tableau 20

### RÉPARTITION DU NOMBRE DE DPAE ENREGISTRÉES AU 2ÈME TRIMESTRE 2024

	Autun			Saône et Loire		BFC	
	Volume	Part	Évolution sur 1 an	Part	Évolution sur 1 an	Part	Évolution sur 1 an
DPAE	3 640		+3%	93 202	-20%	475 944	-9%
Hommes	1 704	47%	-3%	53%	-26%	53%	-11%
Femmes	1 934	53%	+9%	47%	-13%	47%	-7%
< 25 ans	1 090	30%	+10%	29%	-22%	30%	-12%
25-49 ans	1 696	47%	+8%	49%	-22%	50%	-10%
50 ans ou +	854	23%	-12%	22%	-14%	20%	-4%
Agriculture	500	14%	-20%	4%	-8%	3%	-11%
Industrie	54	1%	+50%	2%	-10%	2%	-8%
B.T.P	48	1%	-34%	1%	-14%	1%	-15%
Services	2 854	78%	+10%	89%	-22%	90%	-9%
Commerce	184	5%	-13%	4%	-10%	4%	-8%
CDI	297	8%	+18%	7%	-12%	7%	-8%
CDD + 6 mois	75	2%	+7%	2%	+1%	2%	-9%
CDD 4 à 6 mois	115	3%	-15%	2%	0%	2%	-3%
CDD 1 à 3 mois	191	5%	-15%	4%	-11%	4%	-6%
CDD moins d'un mois	2 122	58%	+5%	33%	+4%	31%	0%
Intérim	840	23%	+3%	53%	-33%	55%	-15%

Guide de lecture : les données en vert correspondent à une valeur plus favorable que celle observée au niveau régional, en rouge celle moins favorable qu'au niveau régional. La somme des secteurs ou des contrats peut être différente du total général en raison de données non renseignées sur certaines typologies.

Attention aux interprétations des évolutions lorsque les volumes sont faibles.

Source : Urssaf - Données brutes. Calculs : France Travail

# Besoins en main d'œuvre

## 2 028 intentions d'embauche déclarées

31,9% des établissements du bassin envisagent de recruter en 2024. Le nombre total des projets de recrutement s'élève à 2 028 ce qui représente 2% du volume régional. La part des projets de recrutement jugés difficiles est inférieure à celle de la Bourgogne-Franche-Comté (43,4% contre 56%), tandis que celle des recrutements saisonniers est supérieure à la moyenne régionale (55,5% contre 30%).

Tableau 21

### PRINCIPAUX RÉSULTATS DE L'ENQUÊTE BMO 2024

	Autun	Saône et Loire	BFC
Part des établissements recruteurs	31,9%	27,4%	26,6%
Projets de recrutement	2 028	20 489	99 444
dont projets jugés difficiles	43,4%	58,3%	56,0%
dont projets saisonniers	55,5%	36,6%	30,0%

Guide de lecture : les données en vert correspondent à une valeur plus favorable que celle observée au niveau régional, en rouge celle moins favorable qu'au niveau régional

Source : France Travail, Enquête BMO

### EN SAVOIR PLUS

Pour en savoir plus sur les résultats de l'enquête BMO, rendez-vous sur l'Observatoire de l'emploi Bourgogne-Franche-Comté.

[www.observatoire-francetravail-bfc.fr](http://www.observatoire-francetravail-bfc.fr)

## Le métier de viticulteurs, arboriculteurs en tête des intentions d'embauche

Parmi les métiers les plus recherchés par les employeurs, les métiers de viticulteurs, arboriculteurs, d'aides-soignants et d'artistes (musique, danse, spectacles) constituent le top 3 du bassin. 6 des 10 métiers les plus recherchés dans le bassin figurent également dans le top 10 régional.

Tableau 22

### LES 10 MÉTIERS LES PLUS RECHERCHÉS PAR LES EMPLOYEURS EN 2024

	Nombre de projets de recrutement	dont projets jugés difficiles	dont projets saisonniers	Présence dans le top 10 régional
Viticulteurs, arboriculteurs	614	44,5%	97,1%	x
Aides-soignants	284	24,1%	73,0%	x
Artistes (musique, danse, spectacles)	71	0,0%	43,8%	
Agents de service hospitaliers	66	10,2%	75,4%	
Infirmiers et sages-femmes	63	20,3%	79,7%	x
Employés de libre service	61	12,3%	12,3%	x
Aides de cuisine et employés polyvalents de la restauration	58	63,6%	45,6%	x
Caissiers	43	0,0%	0,0%	
Ouvriers peu qualifiés en menuiserie et en agencement du BTP	41	100,0%	0,0%	
Agents d'entretien de locaux	39	86,2%	28,5%	x

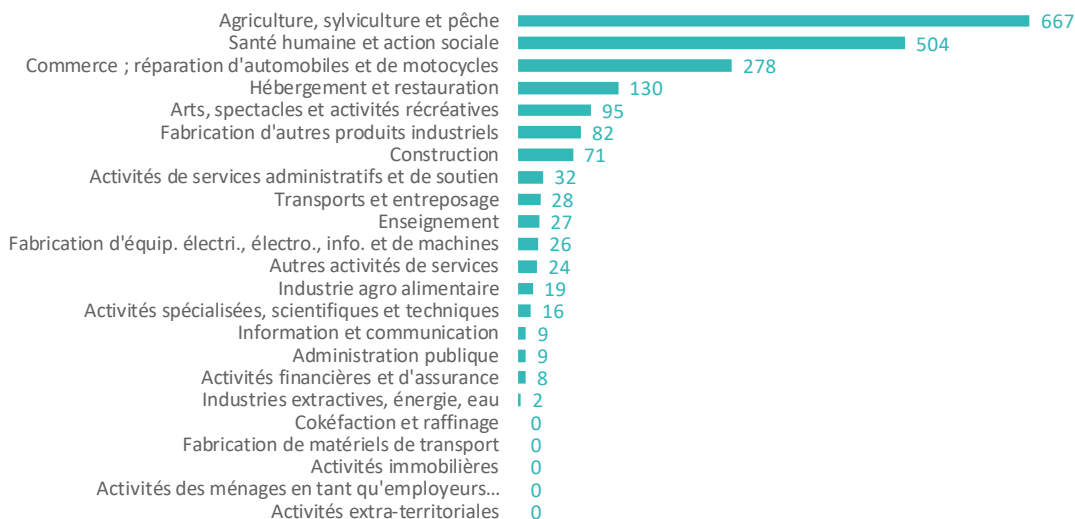
Source : France Travail, Enquête BMO

## Une majorité de projets dans les services

Les services concentrent 44% des projets de recrutement, soit 884 projets, dont 504 projets dans la santé humaine et action sociale et 130 projets dans l'hébergement et restauration. L'agriculture représente 33% des projets (soit 667 projets), le commerce 14% (278), l'industrie 6% (128) et la construction 4% (71).

Graphique 16

### RÉPARTITION DES PROJETS DE RECRUTEMENT PAR SECTEUR D'ACTIVITÉ DÉTAILLÉ (NAF38 REGROUPÉS) EN 2024



Source : France Travail, Enquête BMO

# Cantons

Carte 1

## PRINCIPAUX INDICATEURS SOCIOÉCONOMIQUES DES CANTONS DU BASSIN D'EMPLOI



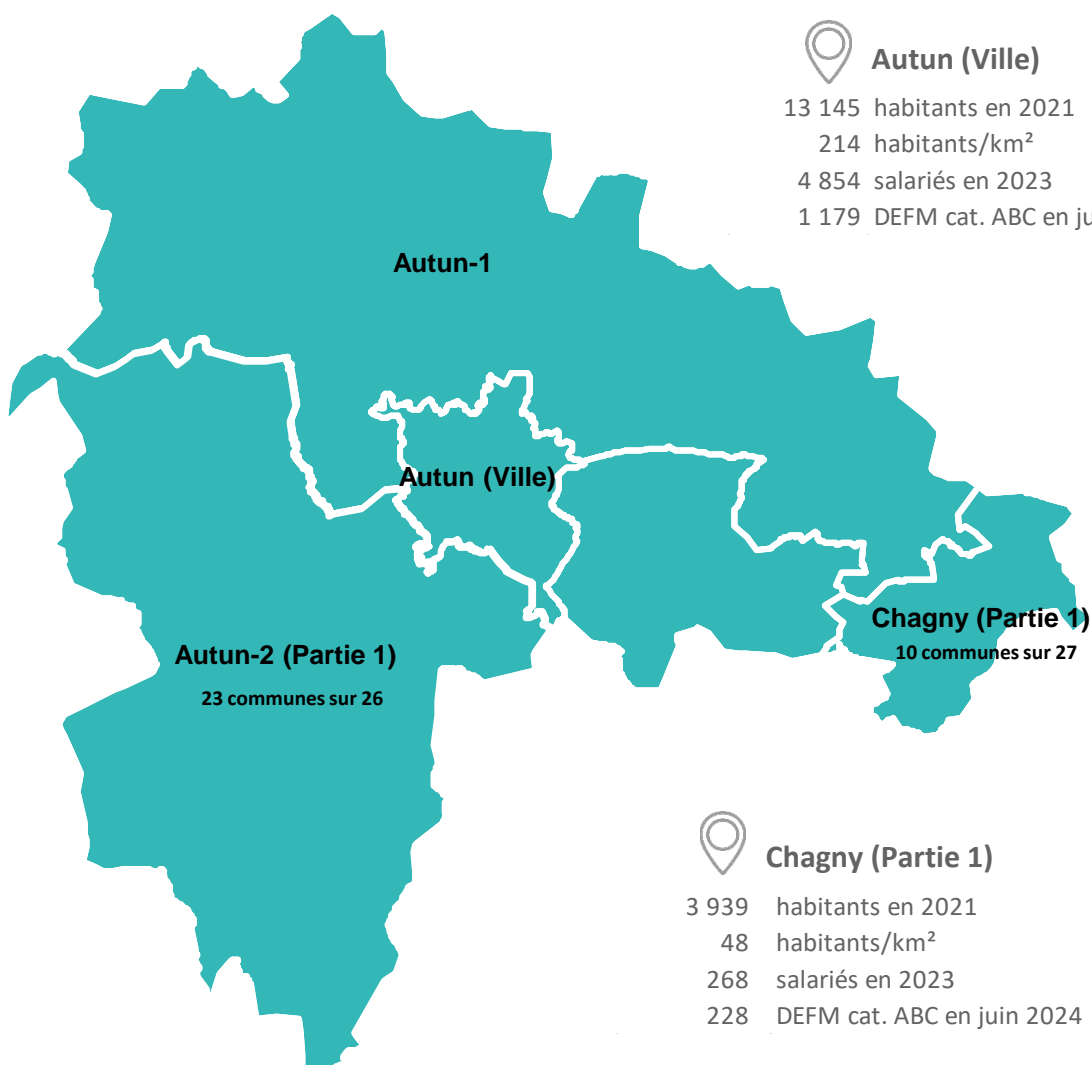
### Autun-1

10 879	habitants en 2021
20	habitants/km <sup>2</sup>
662	salariés en 2023
749	DEFM cat. ABC en juin 2024



### Autun (Ville)

13 145	habitants en 2021
214	habitants/km <sup>2</sup>
4 854	salariés en 2023
1 179	DEFM cat. ABC en juin 2024



### Autun-2 (Partie 1)

9 237	habitants en 2021
16	habitants/km <sup>2</sup>
578	salariés en 2023
539	DEFM cat. ABC en juin 2024



### Chagny (Partie 1)

3 939	habitants en 2021
48	habitants/km <sup>2</sup>
268	salariés en 2023
228	DEFM cat. ABC en juin 2024

Certains cantons, étant composés de communes appartenant à différents bassins, ont été découpés en plusieurs parties afin de ne prendre en compte dans les résultats du bassin que les communes lui appartenant.

Champ : Population totale et densité de population, emploi salarié, demande d'emploi - Données brutes

Sources : Insee, Urssaf, France Travail



Tableau 23

## POPULATION DANS LES CANTONS DU BASSIN D'EMPLOI

	Population totale RP 2021	Évolution sur 6 ans	Densité	Part < 25 ans	Part 50-59 ans	Part 60 ans ou +	Population active RP 2021
Autun-1	10 879	-3%	20	23%	15%	37%	4 717
Autun-2 (Partie 1)	9 237	-4%	16	23%	15%	37%	4 037
Autun (Ville)	13 145	-4%	214	24%	14%	38%	5 124
Chagny (Partie 1)	3 939	-3%	48	24%	15%	34%	1 783

Champ : Population totale, densité de population (habitants au km<sup>2</sup>), population active - Données brutes

Source : Insee, Recensement de la Population

Tableau 24

## EMPLOI SALARIÉ DANS LES CANTONS DU BASSIN D'EMPLOI

	Établissements 2023	Emploi salarié 2023	Part industrie	Part construction	Part commerce	Part services	Évolution sur 1 an	Évolution sur 5 ans
Autun-1	120	662	38%	20%	11%	31%	-7%	-13%
Autun-2 (Partie 1)	122	578	13%	27%	16%	44%	-2%	+4%
Autun (Ville)	499	4 854	17%	8%	22%	54%	-1%	0%
Chagny (Partie 1)	57	268	28%	19%	14%	38%	+11%	-31%

Champ : Établissements, emplois salariés - Données brutes

Source : Urssaf

Tableau 25

## DEMANDE D'EMPLOI DANS LES CANTONS DU BASSIN D'EMPLOI

	DEFM ABC 06 2024	Évolution sur 1 an	Part < 25 ans	Part 50 ans ou +	Part DELD	Part DETLD	Part RSA	Part QPV
Autun-1	749	-5%	8%	39%	54%	32%	15%	0%
Autun-2 (Partie 1)	539	-6%	9%	40%	53%	30%	10%	0%
Autun (Ville)	1 179	-1%	10%	32%	46%	27%	23%	15%
Chagny (Partie 1)	228	-5%	10%	34%	54%	31%	7%	0%

Champ : DEFM ABC - Données brutes / n.d. : Non disponible en raison du secret statistique

Source : France Travail

Tableau 26

## OFFRE D'EMPLOI DANS LES CANTONS DU BASSIN D'EMPLOI

	OEE cumul 1 an 06 2024	Évolution sur 1 an	Part offres durables	Ratio OEE/DEE	Taux de satisfaction
Autun-1	37	-39%	73%	0,1	62%
Autun-2 (Partie 1)	116	-25%	61%	0,2	73%
Autun (Ville)	619	-7%	73%	0,4	70%
Chagny (Partie 1)	194	+47%	35%	0,9	59%

Champ : OEE - Données brutes

Source : France Travail

# Sources et définitions

## Population

**Source** : Insee, Recensement de la Population

Le Recensement de la Population repose sur une collecte d'informations annuelle concernant successivement tous les territoires communaux au cours d'une période de 5 ans. Les communes de plus de 10 000 habitants sont enquêtées chaque année à travers un échantillon (représentatif de leur territoire) de 8% de leur population, soit 40 % au bout de 5 ans. Les communes de moins de 10 000 habitants sont quant à elles recensées de façon exhaustive une fois tous les 5 ans.

**Population totale** : Nombre d'habitants d'après les données du Recensement de la Population de l'Insee.

**Densité** : Nombre d'habitants rapporté à la superficie en km<sup>2</sup>.

**Solde migratoire** : Différence entre les entrées et les sorties d'un territoire.

**Solde naturel** : Différence entre les naissances et les décès.

**Population active** : Population en âge de travailler (de 15 à 64 ans), composée des actifs ayant un emploi et des chômeurs. Les élèves, étudiants et stagiaires non rémunérés, les retraités et préretraités, sont considérés comme inactifs, ils ne sont pas comptés ici.

**Taux d'activité** : Population active (i.e. de 15 à 64 ans) rapportée à la population âgée de 15 à 64 ans.

**Taux d'emploi** : Population active occupée (i.e. ayant un emploi) rapportée à la population âgée de 15 à 64 ans.

## Demande d'emploi

**Source** : France Travail, STMT - Données brutes

**DEFM de catégorie A, sans activité réduite** : Demandeurs d'emploi tenus de faire des actes positifs de recherche d'emploi, sans emploi ni activité réduite.

**DEFM de catégories BC** : Demandeurs d'emploi tenus de faire des actes positifs de recherche d'emploi, ayant exercé une activité réduite courte (i.e. de 78 heures ou moins au cours du mois) ou longue (i.e. de plus de 78 heures).

**DEFM de catégories ABC** : Personnes sans emploi, en recherche active, disponibles, avec activité réduite de moins ou plus 78 h ou occasionnelle dans le mois de leur inscription ou renouvellement de leur demande.

**DELD et DETLD** : Demandeurs d'emploi de longue durée (ancienneté d'inscription d'au moins un an) et de très longue durée (au moins deux ans).

**RSA** : Revenu de solidarité active. En raison du remplacement du RSA activité et de la prime pour l'emploi (PPE) par la prime d'activité (PPA) au 1er janvier 2016, une rupture s'est produite dans les séries du RSA. Afin de tenir compte de cette bascule, nous avons revu le calcul de la DEFM RSA en compilant le RSA socle avec et sans prime d'activité. Dans l'attente d'un recul suffisant quant à la montée en charge du dispositif, les évolutions sont à étudier avec précaution.

**QPV** : Quartier prioritaire de la politique de la ville.

**BOE** : Demandeurs d'emploi bénéficiaires de l'obligation d'emploi.

**Demande d'emploi indemnisée** : Le nombre de demandeurs d'emploi indemnisés à la fin d'un mois donné n'est connu de manière exhaustive qu'avec un certain délai. Pour cette raison, l'effectif des allocataires en fin de mois est considéré comme définitif lorsqu'il est établi avec 6 mois de recul pour un mois donné. Le nombre définitif d'allocataires indemnisés au titre du mois M peut cependant être correctement estimé à partir du nombre d'allocataires effectivement payés, avant la clôture d'actualisation en M+1. Les délais de traitement de l'information conduisent à disposer de ces données à la fin du mois M+2. Cette estimation est obtenue en pondérant le nombre observé d'allocataires par un coefficient de passage correspondant au gain d'information entre 1 et 6 mois de recul.

# Sources et définitions (suite)

## Offre d'emploi et graphe des métiers

**Source** : France Travail, STMT - Données brutes

**OEE** : Offre d'emploi enregistrée.

**DEE** : Demande d'emploi enregistrée.

**Offre d'emploi durable, temporaire, occasionnel** : Offre d'emploi durable : durée supérieure à 6 mois, offre d'emploi temporaire : de 1 à 6 mois, offre d'emploi occasionnel : moins de 1 mois.

**Taux de satisfaction** : Rapport entre les offres d'emploi satisfaites et les offres d'emploi sorties.

**Taux d'écoulement de la demande** = Demandes d'emploi sorties / Demandes d'emploi sorties + DEFM.

## Taux de chômage

**Source** : Insee

Proportion du nombre de chômeurs au sens du Bureau international du travail (BIT) dans la population active au sens du BIT.

## Emploi intérimaire

**Source** : Dares et DREETS BFC

**Les statistiques d'emploi intérimaire** sont établies à partir de la Déclaration Sociale Nominative (DSN) qui est depuis juillet 2018, l'unique source des statistiques d'intérim. Cette source s'est substituée aux Relevés Mensuels de Mission d'intérim adressés à France Travail par les établissements de travail temporaire. À partir de ces données, la Dares élabore divers indicateurs qui sont ensuite retraités à un niveau plus fin par la DREETS Bourgogne-Franche-Comté.

**Le nombre d'intérimaires** correspond au nombre de personnes dont l'emploi principal est un emploi intérimaire. Cette mesure est établie sur 5 jours ouvrés consécutifs en fin de mois. Une personne en intérim est comptabilisée au prorata du nombre de jours passés en mission au cours de ces 5 jours. Ce nombre d'intérimaires est ventilé par bassin d'emploi de l'établissement utilisateur (ETU).

## Emploi salarié

**Source** : Urssaf

Les Bordereaux Récapitulatifs de Cotisations (BRC) sont remplis par les établissements employeurs du régime général exerçant leur activité en France qui déclarent aux Urssaf leurs cotisations sociales, les différentes assiettes salariales donnant lieu à cotisations ou à allègements, ainsi que leurs effectifs salariés. Cette déclaration est mensuelle si l'effectif de l'entreprise est supérieur à 10 salariés et en principe trimestrielle en deçà de ce seuil. La DSN, qui depuis mars 2015, se substitue progressivement au BRC, fournit chaque mois des données individuelles et les données agrégées du BRC. Depuis le 1er janvier 2018, les effectifs déclarés utilisés dans la chaîne de production AcoSS sont progressivement remplacés par des effectifs calculés à partir des données individuelles.

Le champ de la publication couvre l'ensemble des cotisants du champ concurrentiel, « secteur privé » selon la définition de la DGAFP (tous les secteurs d'activité économique sauf les administrations publiques, l'éducation non marchande (établissements d'enseignement relevant de l'Etat ou des collectivités locales), la santé non marchande) affiliés au régime général, domiciliés en France, hors agriculture, sylviculture et pêche (secteur AZ, qui relève en grande partie de la Mutuelle sociale agricole), hors activités extra-territoriales (UZ) et hors salariés des particuliers employeurs, en France hors Mayotte.

L'effectif salarié est un effectif en fin de période ; chaque salarié compte pour un, indépendamment de sa durée de travail. Cet effectif réel en fin de mois diffère d'autres notions d'emploi faites en ETP ou qui excluent certaines catégories de salariés dont les emplois aidés.

# Sources et définitions (suite)

**Etablissement** : Unité de production de biens ou de services, dépendante juridiquement d'une entreprise mais géographiquement indépendante.

## Déclarations préalables à l'embauche

**Source** : Urssaf

**La déclaration préalable à l'embauche (DPAE)** remplace la déclaration unique d'embauche (DUE). Cette formalité obligatoire avant toute embauche s'effectue en une seule fois auprès d'un seul interlocuteur, l'Urssaf. Elle rassemble 6 formalités liées à l'embauche.

## Besoins en main d'œuvre

**Source** : France Travail

Enquête par questionnaires à destination des établissements de Bourgogne-Franche-Comté (relevant des champs de l'Assurance chômage ; établissements de 0 salarié ayant émis une DUE au cours des 12 derniers mois ; du secteur agricole ; du secteur public-collectivités territoriales ; des établissements publics administratifs), administrée d'octobre à décembre, principalement par courrier et une partie par interrogation téléphonique.

# Calendrier prévisionnel des mises à jour

Thème	Source	Périodicité	Prochaine échéance
Population	Insee	Annuelle	Septembre 2025
Demande d'emploi	France Travail	Trimestrielle	Décembre 2024
Allocataires indemnisés	France Travail	Trimestrielle	Décembre 2024
Offre d'emploi	France Travail	Trimestrielle	Décembre 2024
Graphe des métiers	France Travail	Trimestrielle	Décembre 2024
Taux de chômage	Insee	Trimestrielle	Décembre 2024
Emploi intérimaire	France Travail	Trimestrielle	Décembre 2024
Emploi salarié	Urssaf	Trimestrielle	Décembre 2024
		Annuelle	Septembre 2025
DPAE	Urssaf	Trimestrielle	Décembre 2024
BMO	France Travail	Annuelle	Juin 2025

Les mises à jour peuvent être décalées si les sources d'informations ne sont pas disponibles aux dates prévues

*La reproduction des éléments contenus dans ce document est autorisée sous réserve de mentionner la source France Travail Bourgogne-Franche-Comté ou autre source indiquée*

## EN SAVOIR PLUS



Retrouvez les tendances régionales et territoriales du marché du travail et de l'emploi sur l'observatoire de l'emploi Bourgogne-Franche-Comté [www.observatoire-francetravail-bfc.fr](http://www.observatoire-francetravail-bfc.fr)

Contactez le service QualiPSO (Qualité, Pilotage, Statistiques et Observatoire) de Bourgogne-Franche-Comté [qualipso.21069@francetravail.fr](mailto:qualipso.21069@francetravail.fr)

Retrouvez les statistiques et analyses nationales sur [www.francetravail.org](http://www.francetravail.org)

Réalisation  
Service QualiPSO (Qualité, Pilotage, Statistiques et  
Observatoire)

France Travail Bourgogne-Franche-Comté  
41 avenue Françoise Giroud  
21000 DIJON

[www.observatoire-francetravail-bfc.fr](http://www.observatoire-francetravail-bfc.fr)

